

Displays digitale elektriciteitsmeter

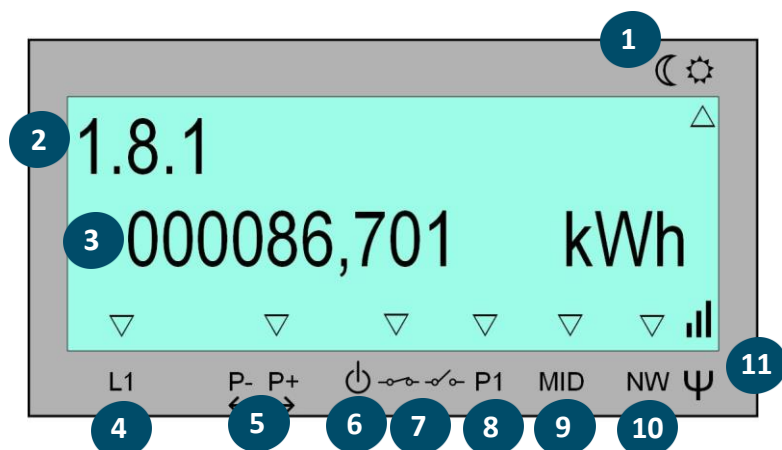
Sagemcom XS212


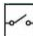


Inhoudstafel

1	DISPLAY VAN DE DIGITALE ELEKTRICITEITSMETER	1
2	INHOUD VAN DE DISPLAYS	2
2.1	WAT IS EEN AUTOMATISCHE EN MANUELE DISPLAY?	2
2.2	DISPLAY VAN DE ENKELFASIGE DIGITALE ELEKTRICITEITSMETER	3
2.3	INDIENSTSTELLING BIJ VERBREKING	5
3	WERKING VAN DE FASE-INDICATOREN	7

1 Display van de digitale elektriciteitsmeter



Nr.	Onderdeel	Beschrijving
1	Aanduiding dag- of nachttarief	De pijl duidt aan welk tarief op dat moment actief is.
2	Obis code	Deze code identificeert de meetwaarde die op het scherm wordt getoond volgens de 'Object Identification System (OBIS)'-standaard. Elke code komt overeen met een bepaalde waarde.
3	Actuele informatie	Geeft de waarde aan van het gegeven dat geïdentificeerd wordt door de OBIS-code
4	Actieve fase	Die geeft aan of de desbetreffende fase aanwezig is. Bij een rechtsdraaiend draaiveld lichten de pijlen permanent op. Bij een linksdraaiend draaiveld knipperen de pijlen gelijktijdig. Wanneer een fase niet aanwezig is, wordt geen pijl getoond.
5	Injectie/Afname indicator	Toont aan of er elektriciteit in het net wordt geïnjecteerd of van het net wordt afgenomen .
6	Breaker Disconnect	Een knipperende pijl bij dit symbool duidt aan dat de meter in Breaker Disconnect mode staat. De klant kan de disconnector weer sluiten door op de groene Navigatieknop (A-knop) te drukken.
7	Status disconnector	Geeft de status van de disconnector aan: <ul style="list-style-type: none">  Gesloten  Open
8	Status gebruikerspoort	Geeft aan of de gebruikerspoorten zijn ingeschakeld of niet. Standaard staan deze poorten uit.

9	MID-indicatie	Sommige meetwaarden moeten verplicht worden getoond op het display volgens de Europese Measuring Instruments Directive (MID 2014/32/EU). Een asterisk hier duidt aan dat de betrokken meetwaarde een MID-waarde is.
10	Netwerk Registratie Status	Een pijl hier geeft aan dat de meter geregistreerd is op het netwerk.
11	Signaalsterkte	Geeft de sterkte van het netwerksignaal aan.

2 Inhoud van de displays

2.1 Wat is een automatische en manuele display?

Automatische display:

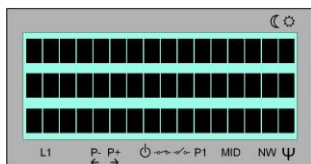
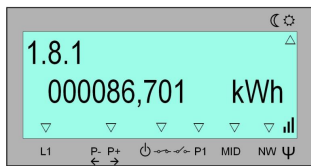
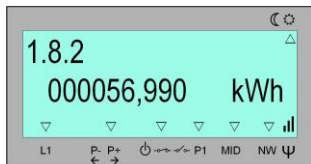
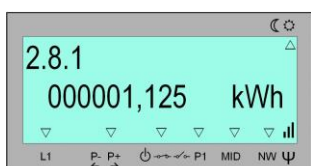
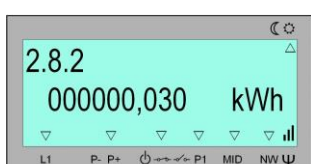
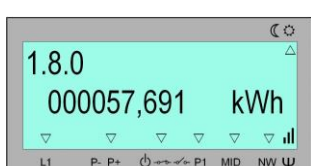
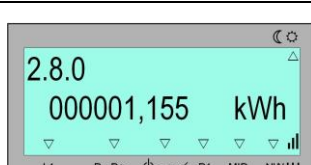
Wanneer de meter onder spanning staat en het display van de elektriciteitsmeter actief is, doorloopt het display continu vier waarden. Dat is het automatische display.

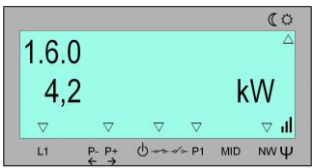
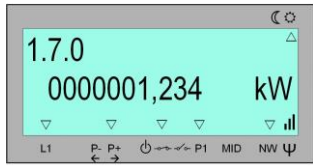
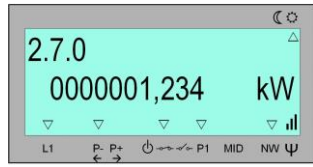
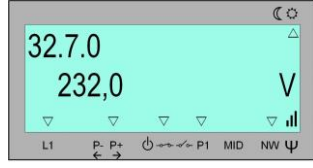
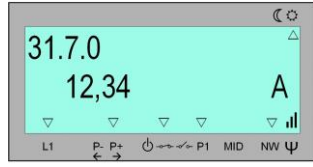

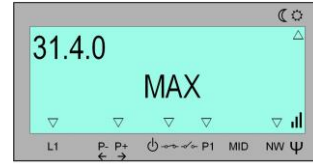
Manuele display:

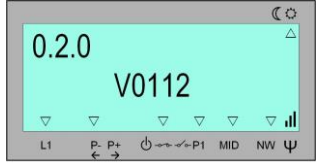

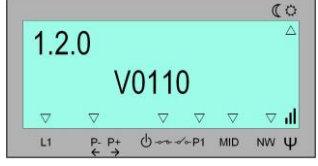

Zodra de navigatieknop wordt ingedrukt, toont het display bij elke druk op de knop een andere waarde. Die waarden verschillen naargelang het gaat om een enkelfasige of driefasige meter.

2.2 Display van de enkelfasige digitale elektriciteitsmeter

In de manuele display kan je onderstaande informatie achtereenvolgens doorlopen.

Info	Beschrijving	Voorbeeld
Schermtest	LED-schermtest. Dit scherm laat de controle op defecte pixels in het scherm toe.	
Actieve energie afname dagtarief	Totale afname van energie in kWh dagtarief	
Actieve energie afname nachttarief	Totale afname van energie in kWh nachttarief	
Actieve energie injectie dagtarief	Totale injectie van energie in kWh dagtarief	
Actieve energie injectie nachttarief	Totale injectie van energie in kWh nachttarief	
Totale actieve energie afname	Totale afgenomen energie in kWh (som van 1.8.1 en 1.8.2)	
Totale actieve energie injectie	Totale geïnjecteerde energie in kWh (som van 2.8.1 en 2.8.2)	

Info	Beschrijving	Voorbeeld
Maximale afnamepiek van de huidige maand	Maximale afnamepiek van de huidige, nog lopende maand. Aan het begin van de maand wordt deze gereset naar 0 en start de opname van de volgende maand. Beschikbaar vanaf firmware 1.99 (je kan op display 1.2.0 zien welke versie firmware jouw digitale meter heeft)	
Afgenomen ogenblikkelijk vermogen	Afgenomen ogenblikkelijk vermogen in kW	
Geïnjecteerd ogenblikkelijk vermogen	Geïnjecteerd ogenblikkelijk vermogen in kW	
Ogenblikkelijke spanning	Ogenblikkelijke spanning in fase 1 in V	
Ogenblikkelijke stroom L1	Ogenblikkelijke stroom door fase 1 in A	
Ingestelde vermogensbegrenzing	Ingestelde begrenzing die opgelegd wordt aan de klant in W. De default waarde is MAX (=geen begrenzing)	
Ingestelde stroombegrenzing	Dit geeft de waarde van de ingestelde stroombegrenzingsfunctie. De default is MAX (=geen begrenzing)	


Info	Beschrijving	Voorbeeld
Firmware versie	Toont de metrologische (MID) firmware-versie.	
Firmware handtekening	Toont de digitale handtekening van de metrologische (MID) firmware.	
Firmware versie (functionele software)	Toont de versie van de functionele firmware.	
Firmware handtekening (functionele software)	Toont de digitale handtekening van de functionele firmware.	

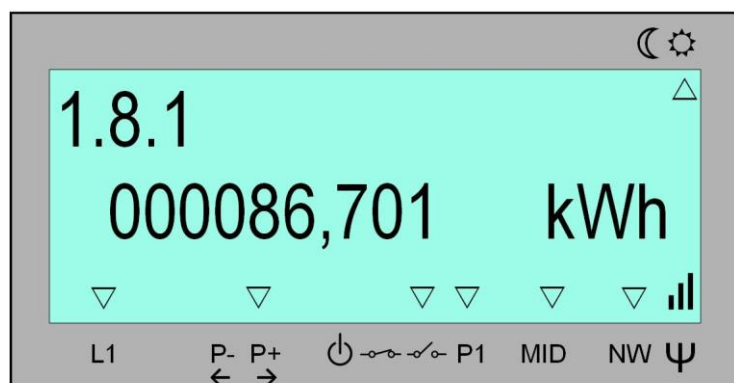
In de automatische display doorloopt de meter automatisch de eerste vier meterschermen van de hierboven aangeduide schermen (niet het testscherm).

2.3 Indienstelling bij verbreking

Disconnected mode:

Wanneer, om welke reden ook, de stroomtoevoer werd afgesloten, en de meter in “Disconnected” mode staat kan de eindgebruiker de disconnector niet zelf sluiten.

De meter toont het normale display, maar de pijl bij het  icoon duidt aan dat de disconnector open staat.

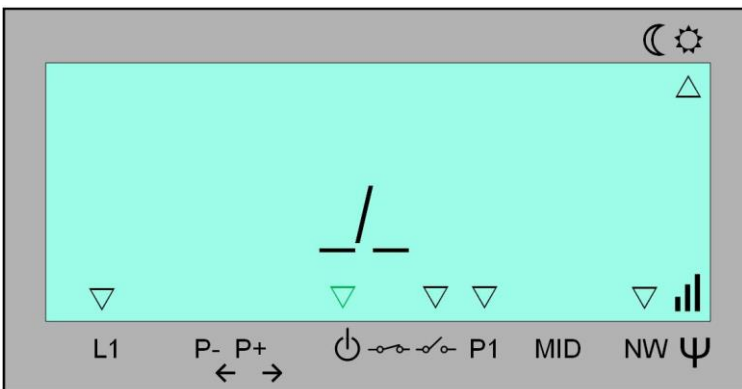




Breaker Reconnect mode:

Wanneer een inschakelcommando vanop afstand wordt gegeven, wordt de disconnector niet automatisch weer ingeschakeld, dit om risico's te vermijden. In dat geval gaat de meter over in "Breaker Reconnect" mode. De meter komt eveneens in deze mode bij een overtreding van de begrenzing door de klant. De eindgebruiker kan zelf de disconnector sluiten door op de geelgroene navigatieknop te drukken:



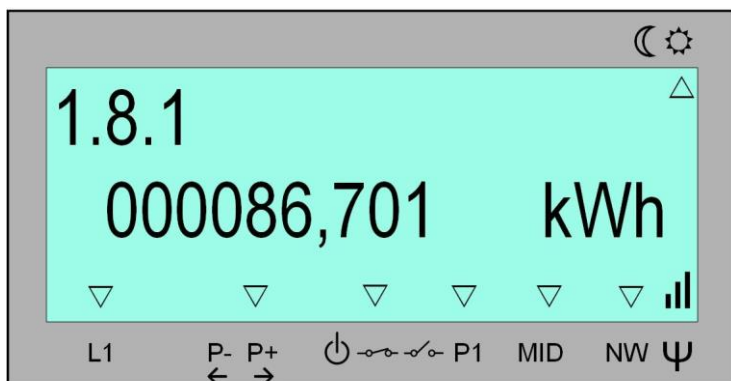
De illustratie hieronder toont het display bij Breaker Reconnect mode:



De pijl bij het  icoon duidt aan dat de disconnector open staat. De knipperende pijl bij het  icoon duidt aan dat de gebruiker de disconnector in de meter zelf in dienst kan stellen door de geelgroene navigatieknop gedurende 5 seconden in te drukken.

Herindienststelling:

Wanneer de gebruiker op de geelgroene knop drukt, sluit de disconnector en gaat de meter over naar het normale display.



3 Werking van de fase-indicatoren

Fase-indicatoren:

De functie van een fase-indicator is het aangeven of op desbetreffende fase, spanning aanwezig is. Als de spanning op de fase groter is dan 103 V, zal de fase-indicator branden.

Opgelet! Bij de éénfasige meter is slechts één fase-indicator aanwezig (L1).

