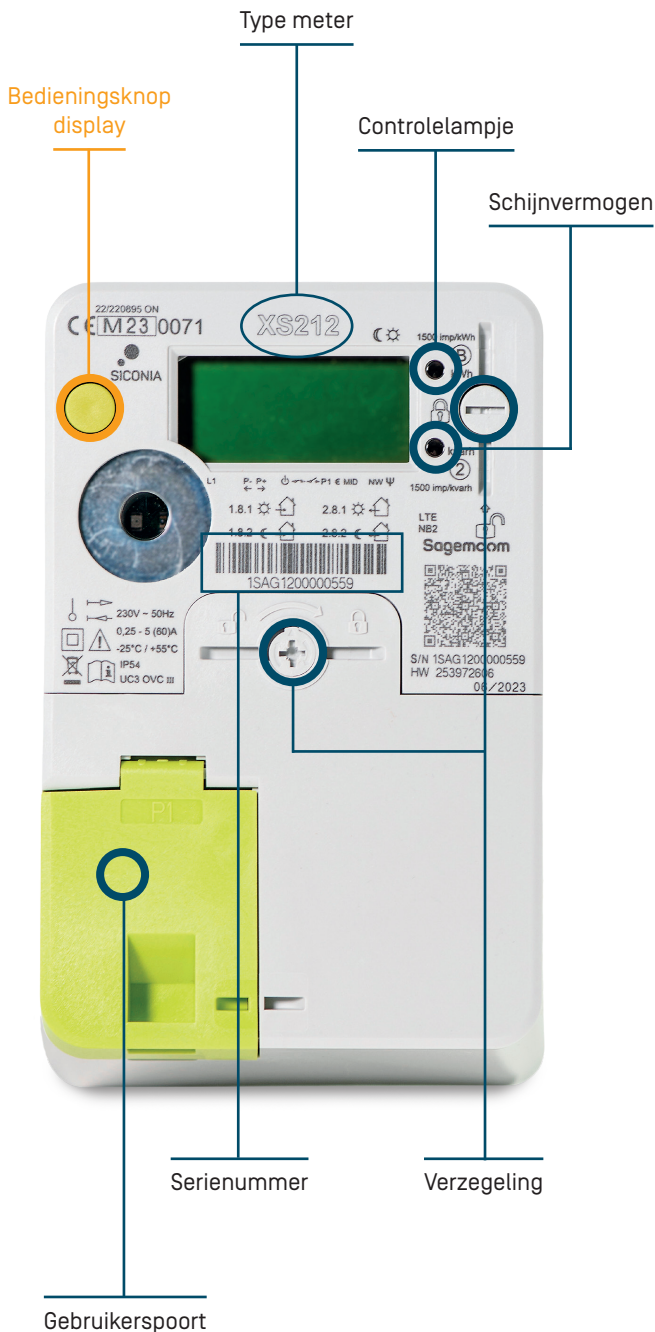


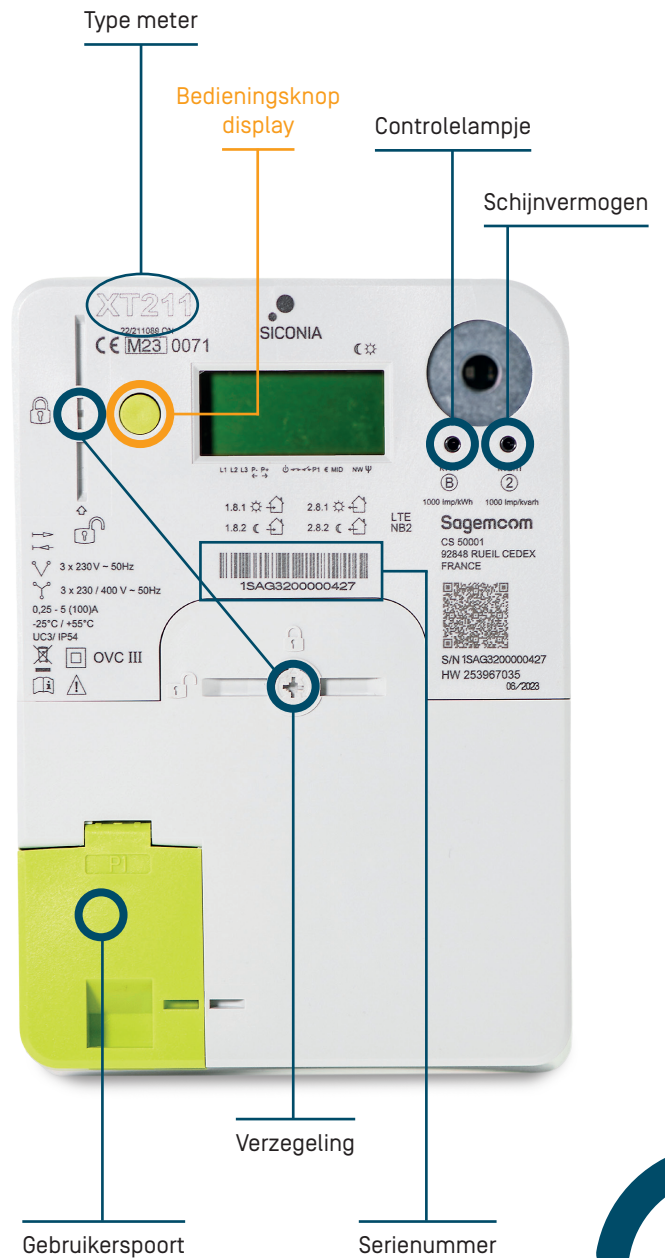
# Handleiding digitale elektriciteitsmeter

## Sagemcom - Siconia

### Eénfasig [XS212]



### Driefasig [XT211]



# Hoe werkt mijn digitale meter?

## Algemeen ..... 3

1. Hoe kan je door het display scrollen? ..... 3
2. Wat betekenen de codes en symbolen onder het display? ..... 3
3. Waarom knippert het controlelampje? En wat is het lampje eraan? ..... 4
4. Hoe weet ik welke meter mijn meter is? ..... 4
5. Waarom mag ik de hoofdschakelaar van mijn digitale meter niet uitschakelen? ..... 4

## Wat kan ik aflezen op mijn display? ..... 4

1. Mijn meterstanden [dag- en nachttarief] ..... 4
2. Mijn verbruik op dit exacte ogenblik ..... 4
3. Mijn maximale afnamepiek van de huidige maand ..... 4
4. Heb je zonnepanelen? Deze weergaves zijn interessant ..... 5
5. Ik heb een digitale elektriciteit-, gas- en watermeter.  
Hoe kan ik zien of deze meters met elkaar gekoppeld zijn? ..... 5
6. Hoe kan ik online mijn verbruik opvolgen ..... 5

## Gebruikerspoorten ..... 6

## Ik heb Prepaid? ..... 7

1. Mijn meter is uitgeschakeld, omdat mijn saldo is opgebruikt ..... 7
2. Mijn meter is uitgeschakeld, omdat ik het beperkt vermogen heb overschreden ..... 7

# Algemeen

1

## Hoe kan je door het display scrollen?



### Stap 1:

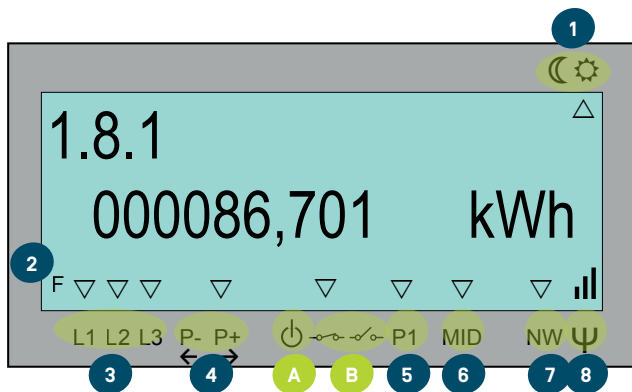
Druk op de "geelgroene" knop en je display zal oplichten.

### Stap 2:

Druk je nog een tweede keer op de "geelgroene" knop, dan krijg je kanaal 1.8.1 te zien. Zo ga je verder.

2

## Wat betekenen de codes onder het display?



**1 Aanduiding van dag- en nachttarief:** Het driehoekje duidt aan welk tarief op dat moment actief is. Het telwerk van de digitale meter telt altijd volgens dag- en nachttarief. Als je enkelvoudig uurtarief hebt, tellen we achteraf beide meterstanden op.

**2 Fout:** Het symbool F betekent dat er een ernstige fout is opgetreden. Contacteer Fluvius op het nummer 078 35 35 00.

- 3 Aangesloten fase:** Ben je aangesloten op 230V? Dan verschijnt er een sterretje bij L2 (enkel bij type meter XT211).
- 4 P-:** Je wekt meer stroom op (bv. zonnepanelen) dan dat je verbruikt.  
**P+:** Je neemt momenteel elektriciteit van het net af.
- 5 Status gebruikerspoort:** Deze status geeft aan of de gebruikerspoort is ingeschakeld. Via de gebruikerspoort kun je slimme toepassingen koppelen aan je digitale meter, om zo je energieverbruik of -productie te analyseren of te sturen. Standaard staat deze poort uitgeschakeld. Wens je de gebruikerspoort te activeren? Je kunt dit snel en makkelijk aanvragen op [mijn.fluvius.be/poortbeheer](http://mijn.fluvius.be/poortbeheer).
- 6 MID-indicatie:** Sommige meetwaarden moeten verplicht worden getoond op het display volgens de Europese Measuring Instruments Directive (MID 2014/32/EU). Deze waarde is geïkht vanuit de meter.
- 7 Netwerk:** Het driehoekje geeft aan dat de digitale meter geregistreerd is op het communicatienetwerk.
- 8 Signaalsterkte:** De sterkte van het communicatienetwerk.



## Is je digitale meter ingesteld met Prepaid?

Als Prepaid-klant, betaal je je energie vóór gebruik. Je digitale meter ziet er volledig hetzelfde uit als een meter zonder Prepaid, maar op het display zijn twee extra codes voorzien:

A

### Breaker Disconnect:

Een knipperende driehoek bij dit icoontje betekent dat je de meter zelf in dienst kan stellen door de geelgroene navigatieknop gedurende 5 seconden in te drukken.

B

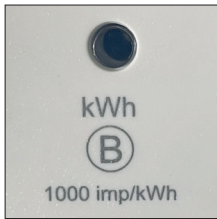
### Status Disconnecter open of dicht:

Wanneer de stroomtoevoer werd afgesloten, dan zal er een driehoekje staan bij status-'open'.

Wil je  
meer informatie?  
Surf naar  
[prepaid.fluvius.be](http://prepaid.fluvius.be)

3

## Waarom knippert het controlelampje? En wat is het lampje ernaast?



- 1 Controlelampje:**  
Hoe sneller het controlelampje knippert, hoe meer elektriciteit je verbruikt of injecteert.



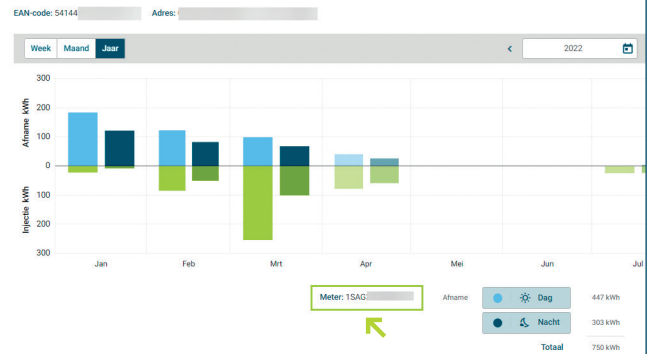
- 2 Schijnvermogen:**  
Ook wel blindverbruik genoemd. Dit verbruik rekenen we niet door aan jou. Dit lampje knippert van zodra bepaalde toestellen worden ingeschakeld (vb. jouw wasmachine).

4

## Hoe weet ik welke meter mijn meter is?

Het serienummer van jouw digitale meter vind je terug op het online platform [mijn.fluvius.be](http://mijn.fluvius.be) onder de rubriek "Verbruik opvolgen".

### Verbruikshistoriek elektriciteit



5



## Waarom mag ik de hoofdschakelaar van mijn digitale meter niet uitschakelen?

Wanneer je de hoofdschakelaar van je digitale meter uitschakelt werken wij, zoals wettelijk voorgeschreven, met schattingen voor je piekverbruik. In veel gevallen krijg jij dan een hogere piek aangerekend dan de minimum standaard piek van 2,5 kW.

Om extra kosten te vermijden raden we je aan om de hoofdschakelaar van je zekeringskast af te schakelen in plaats van de schakelaar van je digitale meter.

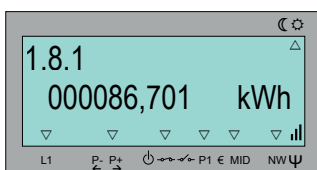
## Wat kan ik aflezen op mijn display?

Op het display kun je heel wat nuttige info aflezen. Zo zie je hoeveel elektriciteit je verbruikt en eventueel injecteert. Benieuwd naar je maximale afnamepiek van de huidige maand? Ook die info kun je op het display aflezen.

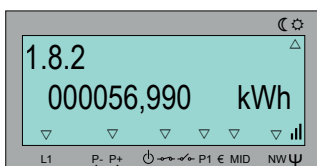
De informatie op het display wordt weergegeven aan de hand van enkele codes. Hieronder lees je meer over de verschillende codes en hun betekenis.

1

### Mijn meteterstanden [dag- en nachttarief]:



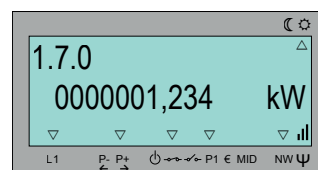
**Code 1.8.1:**  
Dit is je totale afname van energie op dagtarief [in kWh].



**Code 1.8.2:**  
Dit is je totale afname van energie op nachttarief [in kWh].

2

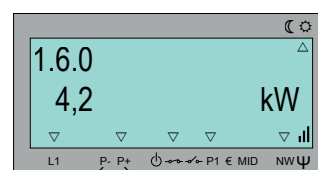
### Mijn verbruik op dit exacte ogenblik:



**Code 1.7.0:**  
Zoveel energie ben je op dit exacte ogenblik aan het afnemen van het net [in kW].

3

### Mijn maximale afnamepiek van de huidige maand:



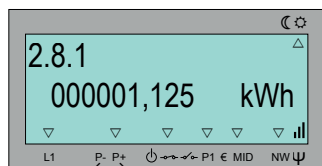
**Code 1.6.0:**  
De maximale afnamepiek van de nog lopende maand. Aan het begin van elke maand wordt deze gereset naar nul.

**Wat is het capaciteitstarief?** Hoe meer energie tegelijk je afneemt, hoe meer je verbruik piekt en hoe hoger je netkosten. Dus: hoe meer je je verbruik spreidt om pieken af te vlakken of te vermijden, hoe lager de netkosten op je factuur.

**Wil je meer weten over het capaciteitstarief?**  
Surf naar [www.fluvius.be/capaciteitstarief](http://www.fluvius.be/capaciteitstarief)

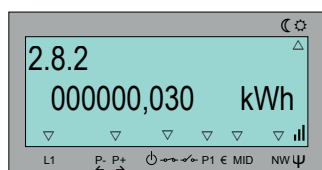
4

## Heb je zonnepanelen? Deze weergaves zijn interessant:



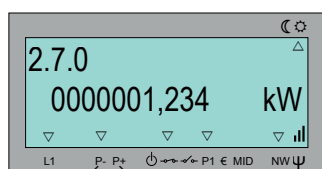
### Code 2.8.1:

Dit is je totale injectie van energie op dagtarief (in kWh).



### Code 2.8.2:

Dit is je totale injectie van energie op nachttarief (in kWh).

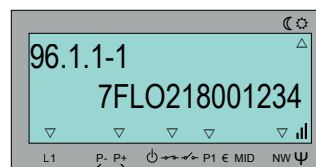


### Code 2.7.0:

Zoveel energie ben je op dit exacte ogenblik aan het injecteren (in kW).

5

## Ik heb een digitale elektriciteit-, gas- en watermeter. Hoe kan ik zien of deze meters met elkaar gekoppeld zijn?



### Code 96.1.1-X:

Hier zie je het serienummer van de gekoppelde meter.

### Start het serienummer met een 7?

Dan is je digitale gasmeter gekoppeld aan je digitale elektriciteitsmeter.

### Start het serienummer met een 8?

Dan is je digitale watermeter gekoppeld aan je digitale elektriciteitsmeter.

6

## Hoe kan ik online mijn verbruik opvolgen?

Op ons klantenportaal [mijn.fluvius.be](http://mijn.fluvius.be) kun je dagelijks je energieverbruik raadplegen van zowel elektriciteit als aardgas.

Handige grafieken tonen je hoeveel energie je verbruikt per jaar, maand, week en dag. Wil je nog dieper in je verbruikscijfers duiken, dan kan je voor elektriciteit zelfs je gegevens opvragen per kwartier en voor aardgas per uur.

Die informatie helpt je onder andere:

- sluimerverbruik en energieverlinders op te sporen;
- elektriciteitsafname en -injectie te vergelijken als je zonnepanelen hebt;
- het effect te testen van veranderingen in je energieconsumptie.

## Volg het stappenplan en ga vandaag nog aan de slag met Mijn Fluvius!

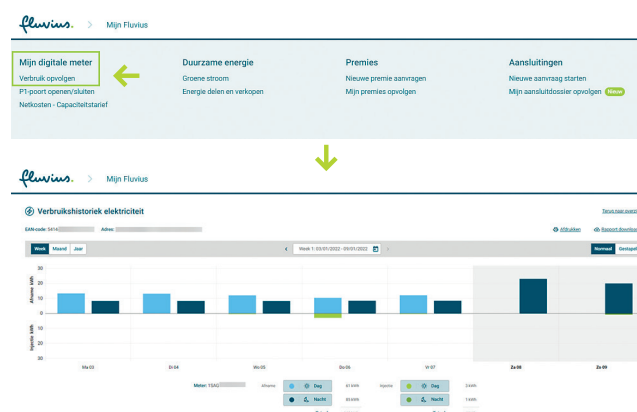
### Stap 1:

Meld je aan als particulier op [mijn.fluvius.be](http://mijn.fluvius.be) en registreer je met:

- je eID en kaartlezer of token
- itsme

### Stap 2:

Ga naar "Menu - Mijn digitale meter - verbruik opvolgen"



# Gebruikerspoorten



Om je gebruikerspoorten te openen, of daarna opnieuw te sluiten, moet je een aanvraag indienen via [mijn.fluvius.be](http://mijn.fluvius.be).

Onder het geelgroene klepje van je digitale elektriciteitsmeter zit 1 gebruikerspoort, de P1-poort. Via deze gebruikerspoort kan je (gratis of betalende) online apps aansluiten die je energieverbruik overzichtelijk maken. Deze toepassingen – bv. een app op je smartphone of een slimme thermostaat – krijgen data door van de digitale meter en helpen jou je energieverbruik op te volgen en bij te sturen.

Zo kan je bv. sluipverbruik (wanneer elektrische toestellen onnodig non-stop werken) traceren of het verbruik van bepaalde huishoudtoestellen meten.

De aansluiting van deze 'slimme' toepassingen gebeurt via de gebruikerspoorten van je digitale elektriciteitsmeter.

Meer info:  
[maakjemeterslim.be](http://maakjemeterslim.be)

Heb je hulp nodig bij het aanmelden bij Mijn Fluvius?  
Lees het [stappenplan](#) of bekijk zeker dit filmpje!



Volg het stappenplan en ga vandaag nog aan de slag met Mijn Fluvius!

## Stap 1:

Meld je aan als particulier op [mijn.fluvius.be](http://mijn.fluvius.be) en registreer je met:

- je eID en kaartlezer of token
- itsme

## Stap 2:

Ga naar "Menu – Mijn digitale meter – P1-poort openen/sluiten"

**fluvius.** > Mijn Fluvius

**Registreer of meld je aan als**

Particulier | Organisatie

**Maak een account aan of meld je aan met**

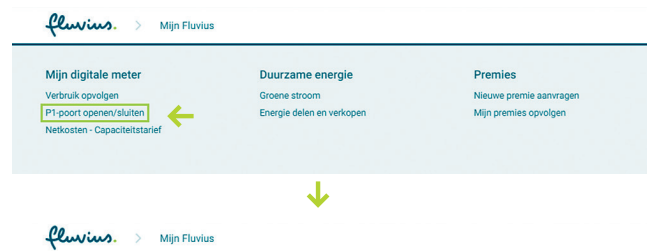
eID en kaartlezer of token | Itsme®

**Of gebruik je bestaande Fluvius account**

E-mailadres  
E-mailadres

Wachtwoord  
Wachtwoord

Aanmelden | Wachtwoord vergeten?



## Aanvraag

Voor welke EAN-code wil je de poort beheren?

**Je kan poortbeheer enkel aanvragen voor een digitale ele**  
Je vindt de EAN-code voor elektriciteit op je elektriciteitsfactuur. Een EAN

EAN-code

Bevestigen

Ik wil deze EAN-code bewaren in Mijn EAN-lijst

Staat jouw EAN-code hieronder? Maak dan hier je keuze.

*Je hebt nog geen EAN-codes toegevoegd aan je EAN-lijst.*

Ga verder

## Ik heb Prepaid?



Fluvius Prepaid is de dienst die Fluvius aanbiedt aan klanten die het moeilijk hebben om hun energiefacturen tijdig te betalen. Door vooraf de energie die je wil verbruiken aan te kopen, kan je je budget beter onder controle houden. Je krijgt geen maandelijkse of jaarlijkse facturen.

Energie aankopen kan je op verschillende manieren

- Online via:
  - [mijn.fluvius.be/prepaid](https://mijn.fluvius.be/prepaid)
  - [prepaidbasic.fluvius.be](https://prepaidbasic.fluvius.be)
  - app Fluvius Prepaid
- Met je bankkaart in een oplaadpunt
- Cash in een PostPunt of bpost-kantoor

**Wat als mijn digitale elektriciteitsmeter niet meer werkt? Dit kan 2 oorzaken hebben:**

1

Mijn meter is uitgeschakeld, omdat mijn saldo is opgebruikt.

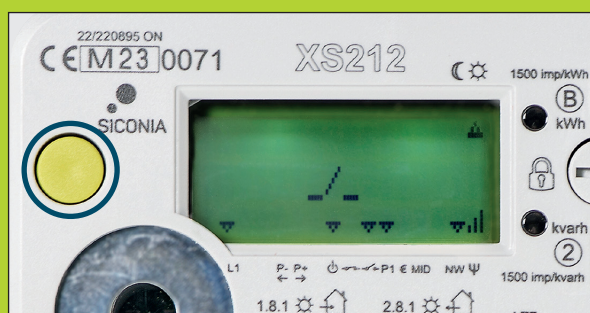
1. Controleer je saldo op [mijn.fluvius.be/prepaid](https://mijn.fluvius.be/prepaid), [prepaidbasic.fluvius.be](https://prepaidbasic.fluvius.be) of de app Fluvius Prepaid. Of bel naar het gratis telefoonnummer 0800 95 608.
2. Is je saldo negatief? Betaal dan meteen. Het kan tot 2 uren duren om je betaling te verwerken, je nieuw saldo is dus niet onmiddellijk zichtbaar.
3. Is je saldo opnieuw positief? Dan kun je de meter opnieuw inschakelen.

2

Mijn meter is uitgeschakeld, omdat ik het beperkt vermogen heb overschreden.

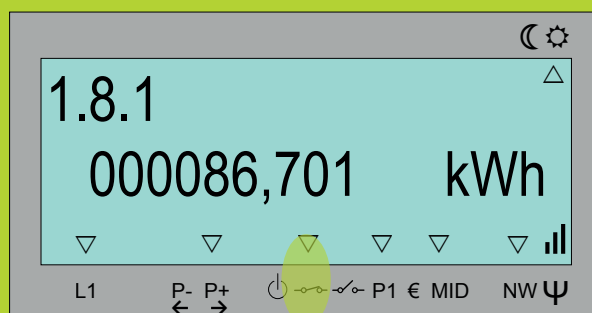
1. Controleer of je stroom beperkt is tot 10 ampère of 2 300 W. Dat doe je via [mijn.fluvius.be/prepaid](https://mijn.fluvius.be/prepaid), [prepaidbasic.fluvius.be](https://prepaidbasic.fluvius.be) of in de app Fluvius Prepaid. Of bel naar het gratis telefoonnummer 0800 95 608.
2. Controleer of je hoofdschakelaar is uitgevallen.
3. Schakel enkele elektrische toestellen uit
4. Schakel je meter opnieuw in.

**Hoe schakel ik mijn meter terug in? Volg het stappenplan hieronder:**



### Stap 1:

Druk 3 seconden op de geelgroene knop om je meter weer in te schakelen.



### Stap 2:

Gelukt? Dan zal er een driehoekje staan bij status gesloten.

### Hebben we jouw contactgegevens?

Dan krijg je een sms en/of e-mail dat je de meter terug kunt inschakelen.

### Hebben we jouw gegevens niet?

Vul deze aan op [mijn.fluvius.be/prepaid](https://mijn.fluvius.be/prepaid) of bel naar 078 35 35 34.

Werkt je meter nog niet? Bel naar 078 35 35 34. We helpen je graag.

## Wil je meer weten over je digitale meter? Surf naar [www.fluvius.be/digitalemeter](http://www.fluvius.be/digitalemeter)

En wat kan je nog allemaal doen op [mijn.fluvius.be](http://mijn.fluvius.be) met je digitale meter?

- energiepremies aanvragen en opvolgen;
- je groenestroominstallatie aanmelden en beheren;
- het energieverbruik via je digitale meter opvolgen;
- inzicht krijgen in je verbruikspieken;
- de gebruikerspoorten [P1] van je digitale meter beheren;
- een energiedeelgroep registreren;
- ...

Haal meer uit  
[mijn.fluvius.be](http://mijn.fluvius.be)



### Alle info via [fluvius.be](http://fluvius.be)

#### Dringende meldingen (7/7 - 24/24)

- |   |                     |
|---|---------------------|
| • <b>Gasgeur of gaslek?</b>   | <b>0800 65 0 65</b> |
| Prioritair - gratis nummer  |                     |
| • <b>Onderbreking of defect?</b>  | <b>078 35 35 00</b> |
| Zonaal tarief   |                     |
| • <b>Mensen met een spraak- en/of gehoorstoornis</b>  | <b>8635</b>         |
| kunnen een gasgeur, onderbreking of defect melden via sms-codebericht - meer info op <a href="http://fluvius.be/contact">fluvius.be/contact</a> |                     |



#### Geen antwoord op onze site?

Bellen kan op 078 35 35 34  
Werkdagen 8 - 20 uur - zaterdag 9 - 13 uur (zonaal tarief)



#### Complexe vraag of discreet overleg?

Alle adressen en openingsuren van onze klantenkantoren vind je op [fluvius.be/klantenkantoren](http://fluvius.be/klantenkantoren)