

Mijn digitale budgetmeter
Handleiding



Betaal je energie wanneer je wil, van thuis uit.
Raadpleeg je saldo via internet of telefoon.
Hou je energieverbruik nog beter onder controle.

Inhoudstafel

1	FLUVIUS LAAT JE NIET IN DE KOU STAAN	1
2	DE DIGITALE BUDGETMETER, NIETS DAN VOORDELEN	1
	BESCHERMING VAN JE GEGEVENS.....	2
3	WEGWIJS OP MIJNDIGITALEBUDGETMETER.BE	3
3.1	HOE MELD JE JE AAN?	3
3.1.1	<i>Wachtwoord vergeten?</i>	4
3.1.2	<i>Geen toegang tot internet?</i>	5
3.2	HOOFDPAGINA	5
3.2.1	<i>Saldo</i>	6
3.2.2	<i>Laatste betaling</i>	7
3.2.3	<i>Schulden</i>	7
3.2.4	<i>Mijn verbruik</i>	8
3.3	NIEUWE BETALING	8
3.4	INSTELLINGEN.....	9
3.5	HELP.....	9
3.6	VERNIEUW GEGEVENS.....	9
3.7	GEbruikersNAAM	10
3.7.1	<i>Afmelden op mijndigitalebudgetmeter.be</i>	10
3.7.2	<i>Je wachtwoord wijzigen</i>	10
4	HOE ENERGIE KOPEN?	12
4.1	ONLINE VAN THUIS UIT OP MIJNDIGITALEBUDGETMETER.BE.....	12
4.2	IN EEN OPLAADPUNT (FLUVIUS-KANTOOR, OCMW, OPENBARE PLAATS).....	13
4.2.1	<i>Waar vind je onze oplaadpunten met betaalautomaat?</i>	13
4.2.2	<i>Hoe koop ik energie in een oplaadpunt?</i>	14
4.3	VIA EEN CASHBETALING STORTING IN EEN POSTPUNT OF IN EEN POSTKANTOOR VAN BPOST	16

5	JE DIGITALE BUDGETMETER VOOR ELEKTRICITEIT IN DETAIL	17
5.1	HOE ZIET MIJN DIGITALE BUDGETMETER VOOR ELEKTRICITEIT ERUIT?.....	17
5.2	WELKE INFORMATIE KAN IK OP HET SCHERM AFLEZEN?	18
5.3	WAT GEBEURT ER ALS JE SALDO OP NUL EURO STAAT?	19
5.3.1	<i>Wat is het noodkrediet?</i>	19
5.3.2	<i>Wat is het beperkt vermogen?</i>	20
5.3.3	<i>Wat moet je doen als je digitale budgetmeter voor elektriciteit uitvalt?</i>	21
5.3.4	<i>Hoe kun je vermijden dat je stroom uitvalt?</i>	23
5.3.5	<i>Hoeveel verbruiken je huishoudtoestellen?</i>	23
6	JE DIGITALE BUDGETMETER VOOR AARDGAS IN DETAIL	24
6.1	HOE ZIET MIJN DIGITALE BUDGETMETER VOOR AARDGAS ERUIT?	24
6.2	WELKE INFORMATIE KUN JE OP HET SCHERM AFLEZEN?.....	25
6.3	WAT GEBEURT ER ALS JE SALDO OP 0 EURO STAAT?	25
6.4	WAT MOET JE DOEN ALS JE DIGITALE AARDGASMETER UITVALT?.....	26
6.5	ZO GA JE VEILIG OM MET AARDGAS.....	28
6.6	WAT DOE JE ALS JE AARDGAS RUIKT?	28
7	HOEVEEL KOST DE ELEKTRICITEIT EN AARDGAS VOOR JE BUDGETMETER?.....	29
8	HOE KUN JE SNEL EN EENVOUDIG ENERGIE BESPAREN?.....	29
9	WAAR KUN JE TERECHT MET VRAGEN?	31

1 Fluvius laat je niet in de kou staan

Als je commerciële energieleverancier je contract voor elektriciteit en/of aardgas heeft opgezegd, zorgt Fluvius ervoor dat je toch nog over elektriciteit en aardgas kunt beschikken. We treden dan op als je 'sociale leverancier'.

Omdat je ook bij Fluvius een betalingsachterstand hebt opgebouwd, plaatsen we een digitale meter bij jou. Binnen enkele werkdagen activeren we hem als een digitale budgetmeter. Die helpt je om bewuster om te gaan met je energie en je betalingsachterstand weg te werken. Je betaalt de energie die je gaat gebruiken op voorhand.

Vanaf de plaatsing van de digitale meter ontvang je automatisch een startkrediet van 20 euro. Zo val je niet zonder energie. Dit startkrediet is niet gratis en betaal je automatisch terug via je digitale budgetmeter. Als je die 20 euro hebt opgebruikt, beschik je nog over een beperkt noodkrediet. Om dit te voorkomen, zorg je ervoor dat je zo snel mogelijk een betaling doet. Hoe je dit doet, vind je in deze handleiding terug.

Omdat het belangrijk is dat je steeds op de hoogte bent van het saldo waarover je nog beschikt, kun je 24u op 24, 7 dagen op 7, je saldo checken op mijndigitalebudgetmeter.be. Geen internet? Bel dan gratis naar de digitale budgetmeterlijn 0800 95 608.

2 De digitale budgetmeter, niets dan voordelen

- Je kunt online 24u op 24, 7 dagen op 7 je elektriciteit en/of aardgas kopen.
- Je vermijdt de opbouw van nieuwe schulden.
- Je kunt je reeds opgebouwde schulden bij de sociale leverancier afbetalen over een ruimere periode.
- Je ziet meteen hoeveel energie je nog kunt verbruiken.
- Je weet exact hoeveel energie je verbruikt en hoeveel je dat kost. Zo ga je automatisch bewuster om met je energie.
- Je kunt persoonlijke meldingen ontvangen via e-mail en/of sms over je beschikbaar saldo, de betalingen die je hebt uitgevoerd, eventuele tariefwijzigingen en de status van jouw meter(s).

In deze brochure leggen we je onder andere uit hoe je betalingen kunt uitvoeren via mijndigitalebudgetmeter.be en wat de meldingen op het scherm van je digitale budgetmeter(s) betekenen.

Bescherming van je gegevens

Bij de ontwikkeling van de digitale budgetmeters waren de bescherming van jouw privacy en de beveiliging van je gegevens een topprioriteit. Alle signalen die vanuit de digitale budgetmeters vertrekken of erin toekomen gaan door een beveiligde 'tunnel' en zijn versleuteld. Bovendien is er ook een authenticatie nodig om cijfergegevens te kunnen koppelen aan de bijhorende adresgegevens. De technologie die daarvoor wordt gebruikt is vergelijkbaar met die van de elektronische identiteitskaart of online bankieren. Op die manier zijn en blijven je gegevens bijzonder sterk beschermd.

BEWAAR DEZE BROCHURE ZODAT JE ZE KUNT RAADPLEGEN WANNEER JE PROBLEMEN ONDERVINDT MET JE DIGITALE BUDGETMETER.

3 Wegwijs op mijndigitalebudgetmeter.be


Via mijndigitalebudgetmeter.be kan je je energie kopen. Je kan er ook je saldo en je verbruik raadplegen.

3.1 Hoe meld je je aan?


Enkele dagen na de plaatsing van de digitale budgetmeter krijg je toegang tot de website mijndigitalebudgetmeter.be. Geef je gebruikersnaam (1) en het wachtwoord (2) in die je per post of per e-mail hebt ontvangen.

fluvius.

Welkom op het portaal van uw digitale budgetmeter


Gebruikersnaam  NL 

Wachtwoord

Aanmelden Wachtwoord vergeten? 

Gebruikersnaam vergeten? 

Tel: 078 35 35 34
E-mail: digitalebudgetmeter@fluvius.be


Gebruiksvoorwaarden 

3.1.1 Wachtwoord vergeten?

Klik op 'Wachtwoord vergeten' en volg de instructies op je scherm.

fluvius.


Welkom op het portaal van uw digitale budgetmeter


Gebruikersnaam  NL ▾

BBOEMC3


Wachtwoord

Aanmelden

Wachtwoord vergeten? 

Gebruikersnaam vergeten? 

Tel: 078 35 35 34
E-mail: digitalebudgetmeter@fluvius.be

Gebruiksvoorwaarden 

fluvius.

Opvragen wachtwoord

Vraag hier een nieuw wachtwoord aan

NL ▾

Gebruikersnaam

Vraag wachtwoord op

Aanmelden

Zodra je bent aangemeld, kan je het contract kiezen waarvoor je energie wil kopen of waarvan je de details wil bekijken.

fluvius. Instellingen Help Vernieuw gegevens

Gelieve je contract te selecteren

Energietype	Klanten ID	EAN	Stad	Straatnaam	Nummer	Account status
Gas	F_30271348	541448820057095576	Lochristi	Scholeksterhof	18	Actief
Elektriciteit	F_3712641	541448820057095569	Lochristi	Scholeksterhof	18	Actief

Aanmelden

3.1.2 Geen toegang tot internet?

Je kan deze info ook raadplegen door te bellen naar het gratis nummer 0800 95 608. Hou je referentienummer bij de hand. Dit zijn de laatste 13 cijfers van het EAN-nummer op de sticker op je digitale budgetmeter. Vind je het nummer niet terug, bel ons dan even.

3.2 Hoofdpagina

Op de hoofdpagina zie je in één oogopslag:

1. voor hoeveel euro je nog elektriciteit of aardgas kunt verbruiken;
2. wanneer en voor hoeveel euro je laatst een betaling hebt uitgevoerd;
3. of je een betalingsachterstand hebt opgebouwd, en hoeveel je daar dagelijks van terugbetaalt;
4. hoeveel je de afgelopen week of maand hebt verbruikt.

fluvius. Nieuwe betaling Instellingen Help Vernieuw gegevens F_30497818 Selecteer een ander contract

Account Informatie

Saldo € 77,38

1

Laatste betaling (€ 200,00) werd uitgevoerd op 26-02-2019

Eerder opgebouwde schulden: € 345,00

Betaalplan: € 0,71 per dag

2

3

Verbruik op uw meter vanaf de eerste dag van de maand

Gas - verbruiksgeschiedenis

Totaal verbruik

249,75 kWh

€ 8,11

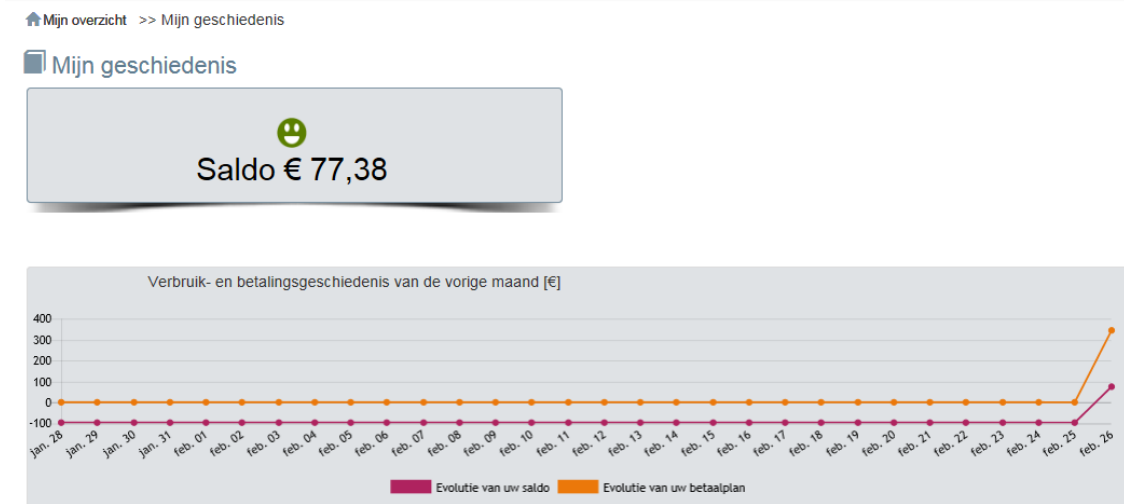
4

Alle getoonde bedragen zijn afgeronde berekeningen tot op 2 cijfers. Gelieve hiermee rekening te houden wanneer uw saldo negatief is en u een betaling wenst uit te voeren.

Als je op de vakjes klikt, vind je telkens meer gedetailleerde info.

3.2.1 Saldo

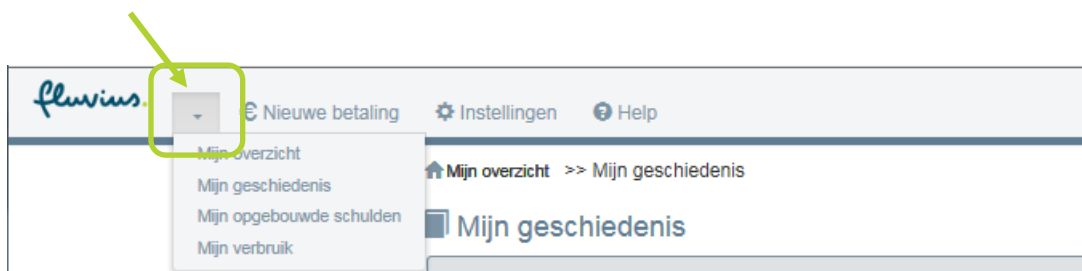
1 Klik voor een gedetailleerd overzicht van je betalingen en je beschikbare saldo.



De grafiek toont je verbruik over een periode van een maand.

In het overzicht onder de grafiek kun je een andere periode kiezen. Je kunt de gegevens downloaden of afdrukken.

Je kunt de details van je saldo, betaalgeschiedenis, opgebouwde schuld of verbruik ook opvragen via het driehoekje linksboven.



3.2.2 Laatste betaling

2 Hier zie je wanneer en voor welk bedrag je het laatst een betaling hebt uitgevoerd.

The screenshot shows the Fluvius account dashboard. At the top, there is a navigation bar with 'Nieuwe betaling', 'Instellingen', and 'Help' on the left, and 'Vernieuw gegevens', 'F_30497818', and 'Selecteer een ander contract' on the right. Below the navigation bar, there is a section titled 'Account Informatie'. On the left, a box displays 'Saldo € 57,89' with a green smiley face icon. On the right, a box displays 'Laatste betaling (€ 200,00) werd uitgevoerd op 26-02-2019'. Below this, it shows 'Eerder opgebouwde schulden: € 325,83' and 'Betaalplan: € 0,71 per dag'. A green arrow points from the text above to the 'Laatste betaling' box.

3.2.3 Schulden

3 Klik voor meer details over je eventuele betalingsachterstand: hoeveel bedraagt die nog en hoeveel betaal je daar dagelijks van terug.

The screenshot shows the Fluvius account dashboard. At the top, there is a navigation bar with 'Nieuwe betaling', 'Instellingen', and 'Help' on the left, and 'Vernieuw gegevens', 'F_30497818', and 'Selecteer een ander contract' on the right. Below the navigation bar, there is a section titled 'Mijn overzicht >> Mijn opgebouwde schulden'. Underneath, there is a box titled 'Mijn opgebouwde schulden' which displays 'Resterende schuld € 325,83'. Below this, there is a section titled 'Evolutie betaalplan'. A green arrow points from the text above to the 'Evolutie betaalplan' section. The 'Evolutie betaalplan' section includes a table with columns for 'Datum', 'Transactieoverzicht', 'Bedrag [€]', and 'Resterende schuld [€]'. The table shows three rows of data representing daily payments.

Datum	Transactieoverzicht	Bedrag [€]	Resterende schuld [€]
04-03-2019 09:03:22	Dagelijkse schuldaflossing [04-03-2019]	-0,71	340,74
03-03-2019 09:02:59	Dagelijkse schuldaflossing [03-03-2019]	-0,71	341,45
02-03-2019 09:03:23	Dagelijkse schuldaflossing [02-03-2019]	-0,71	342,16

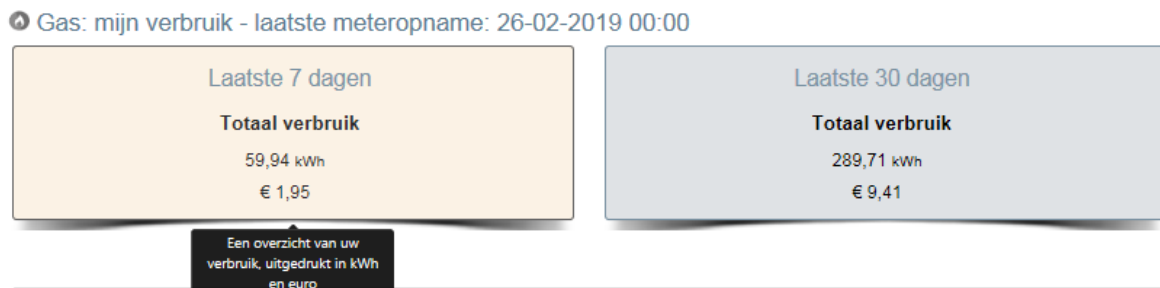
Let op!

Bij de installatie van je digitale budgetmeter kreeg je een startsaldo van 20 euro ter beschikking. Dit startsaldo komt bij je opgebouwde schulden en wordt op die manier automatisch terugbetaald.

3.2.4 Mijn verbruik

4

Klik voor meer details over je verbruik. Je ziet je verbruik van de afgelopen 7 en 30 dagen, uitgedrukt in euro en in kilowattuur (kWh).



3.3 Nieuwe betaling

Klik op 'Nieuwe betaling' om energie te kopen. Zodra je de betaling hebt uitgevoerd, komt het bedrag automatisch bij je saldo.

fluvius. - Nieuwe betaling Instellingen Help Vernieuw gegevens F_30497818- Selecteer een ander contract

Account Informatie

Saldo € 77,38

Laatste betaling (€ 200,00) werd uitgevoerd op 26-02-2019

Eerder opgebouwde schulden: € 345,00

Betaalplan: € 0,71 per dag

Verbruik op uw meter vanaf de eerste dag van de maand

Gas - verbruiksgeschiedenis

Totaal verbruik

249,75 kWh

€ 8,11

Alle getoonde bedragen zijn afgeronde berekeningen tot op 2 cijfers. Gelieve hiermee rekening te houden wanneer uw saldo negatief is en u een betaling wenst uit te voeren.

3.4 Instellingen

Hier kun je je contactgegevens aanpassen en aanduiden dat je via mail en/of sms meldingen wenst te ontvangen over je saldo of de status van de digitale budgetmeter.

Instellingen

Meldingen

Taal ⓘ Nederlands

E-mail ⓘ jan@jansen.be

Mobiel nummer ⓘ 32471234567
Voorbeeld: 32474001122

Meldingen ontvangen via ⓘ E-mail SMS

Melding laag saldo

Meldingsdrempel laag saldo ⓘ € 15.00

Let op!

Vergeet niet op de knop 'opslaan' te klikken. Anders worden je keuzes niet bewaard.

Geen toegang tot internet?

Bel het algemeen nummer 078 35 35 34 om deze meldingen per sms te ontvangen.

3.5 Help

Vragen over de werking van je digitale budgetmeter of over mijndigitalebudgetmeter.be? Je vindt de antwoorden onder 'Help'.

3.6 Vernieuw gegevens

Klik hier voor de laatste stand van je saldo en verbruik.

3.7 Gebruikersnaam

Via deze knop kun je je persoonlijke en metergegevens raadplegen, een ander contract selecteren en je afmelden. Je vindt hieronder ook de contactgegevens van Fluvius.



3.7.1 Afmelden op mijndigitalebudgetmeter.be

Wil je je afmelden? Klik dan op je gebruikersnaam rechtsboven en daarna op afmelden.

Zodra je terug het aanmeldscherm te zien krijgt, ben je correct afgemeld en kun je de internetpagina afsluiten.


3.7.2 Je wachtwoord wijzigen



Om je wachtwoord te wijzigen, ga je als volgt te werk:

- Ga terug naar je startscherm
- Klik op je gebruikersnaam rechtsboven in de menubalk.
- Klik vervolgens op de knop 'Wijzig wachtwoord'.

Het volgende venster verschijnt. Daarin kun je de regels terugvinden waaraan je nieuwe wachtwoord moet voldoen.



Verander wachtwoord

Het nieuwe wachtwoord moet minimaal 8 tekens lang zijn en moet minstens 2 van de volgende categorieën bevatten: kleine letters, hoofdletters, cijfers of speciale tekens. Het nieuwe wachtwoord kan niet hetzelfde zijn als de gebruikersnaam en moet verschillen van de laatste 5 wachtwoorden.

Huidig wachtwoord

Nieuw wachtwoord

Herhaal nieuw wachtwoord

Verander wachtwoord Sluiten

Om je wachtwoord te veranderen voer je je huidige wachtwoord in en twee maal je nieuwe, zelfgekozen wachtwoord.

- Klik tot slot op het de knop 'Verander wachtwoord'.
- De boodschap 'Het nieuwe wachtwoord is opgeslagen' verschijnt en je krijgt een e-mail ter bevestiging . Vanaf nu meld je je aan op mijndigitalebudgetmeter.be met je nieuwe wachtwoord.

4 Hoe energie kopen?

4.1 Online van thuis uit op mijndigitalebudgetmeter.be.

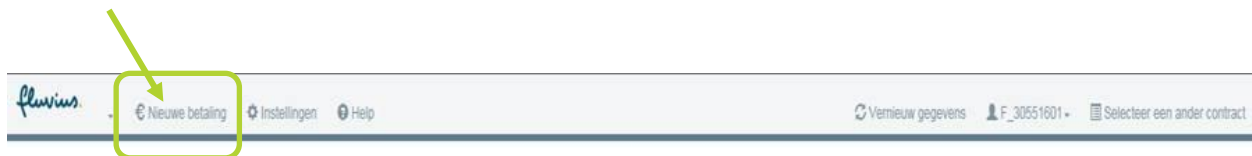
Surf naar mijndigitalebudgetmeter.be

Meld je aan met je persoonlijke gebruikersnaam en wachtwoord. Deze heb je per brief of e-mail ontvangen.

Kies het contract waarvoor je energie wenst te kopen.

Let op: wil je zowel voor elektriciteit en aardgas een betaling doen? Dan moet je deze stappen twee keer doorlopen.

Klik op 'Nieuwe betaling'



Volgend venster verschijnt

Nieuwe betaling

Kaart

Bewaar kaartgegevens voor toekomstige betalingen

Bedrag €

Gefieve een cijfer te kiezen tussen € 5,00 en € 250,00

1. Kies je bankkaart. De eerste keer kun je enkel kiezen voor 'Nieuwe MAESTRO kaart'. Je kunt je kaartgegevens bewaren door het vakje aan te kruisen. Zo hoef je bij een volgende betaling niet opnieuw je kaartgegevens in te geven.
2. Voer het bedrag in dat je wenst op te laden. Je kunt vrij een bedrag kiezen tussen 5 en 250 euro.

3. Volgend venster verschijnt

4. Vul het nummer en de vervaldatum van je bankkaart in. Staat er op de achterkant van je kaart ook een CVC-code van drie cijfers? Klik dan op het veld 'visueel cryptogram' en kies 'Mijn kaart heeft een CVC-code' en geef er de code in.
5. Klik op bevestigen. Je wordt automatisch doorverwezen naar de betaalpagina van je bank. Volg nu verder de instructies op de betaalpagina van je bank.
6. Als de betaling succesvol is uitgevoerd, krijg je een bevestiging op je computerscherm. Als je hebt aangegeven dat je meldingen wenst te ontvangen, ontvang je hiervan ook een e-mail en/of sms.

4.2 In een oplaadpunt (Fluvius-kantoor, OCMW, openbare plaats)

4.2.1 Waar vind je onze oplaadpunten met betaalautomaat?

In de klantenkantoren van Fluvius.

In een OCMW-kantoor.

Op een andere plek (vb. bibliotheek)

Kijk voor de exacte locaties en de openingsuren op www.fluvius.be/oplaadpunten.

Geen internet? Bel dan naar 078 35 35 34.

4.2.2 Hoe koop ik energie in een oplaadpunt?

Let op: wil je zowel voor elektriciteit en aardgas een betaling doen? Dan moet je deze stappen twee keer doorlopen.

1. Steek je bankkaart in de automaat. Hou de chip naar beneden en naar je toe gericht.



2. Voer een bedrag in en druk op de groene 'OK'-toets. Je kunt een bedrag kiezen vanaf 5 euro tot en met 250 euro.
Let op: je moet ook de cijfers na de komma (voorgesteld als puntje) ingeven! Wil je bijvoorbeeld 50 euro opladen? Toets '50.00' in. Er verschijnt 'EUR 50.00' op het scherm.



3. Voer je referentiecode in, en druk op de groene 'OK'-toets. Dit zijn de laatste 13 cijfers van het EAN-nummer op de sticker op je digitale budgetmeter.



4. Voer de geheime PIN-code van je bankkaart in.



5. Als je betaling wordt aanvaard, dan hoor je twee pieptonen.



6. Wens je een ticket als betaalbewijs? Laat je bankkaart in de automaat zitten en druk op de toets 'Ticket'.



7. Haal je bankkaart uit de automaat en neem je ticket.



4.3 Via een cashbetaling storting in een PostPunt of in een postkantoor van Bpost

Stap 1

Bel naar 078 35 35 34 of kom langs in een Fluvius-kantoor voor:

- het rekeningnummer waarop gestort moet worden
- het éénmalig aanvragen van je gestructureerde mededeling (dit is geldig voor al je verdere betalingen)

Stap 2

Ga naar een postpunt of een postkantoor van Bpost en doe een cashbetaling (storting).
Bewaar steeds je stortingsbewijs!

Stap 3

Ga met je stortingsbewijs naar een Fluvius-kantoor of OCMW.
Een medewerker zet het bedrag op je digitale budgetmeter.
Het bedrag van de nieuwe betaling is onmiddellijk zichtbaar op mijndigitalebudgetmeter.be.

5 Je digitale budgetmeter voor elektriciteit in detail

5.1 Hoe ziet mijn digitale budgetmeter voor elektriciteit eruit?

Bedieningsknop display

Met deze knop scrol je door het display. De betekenis van de belangrijkste weergaves vind je op de achterzijde van dit blad.

Controlelampje

Hoe sneller dit lampje knippert, hoe meer elektriciteit je verbruikt of injecteert.



Gebruikerspoorten

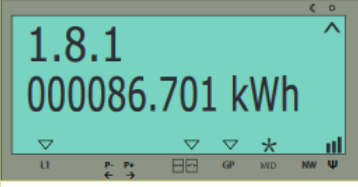
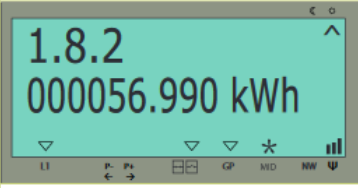
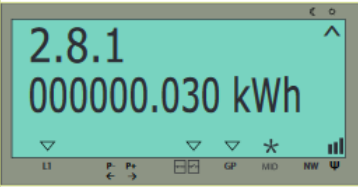
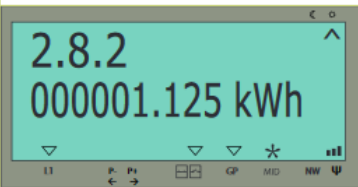
Achter dit dekseltje zitten je gebruikerspoorten. Daar kun je slimme toepassingen aan koppelen waarmee je je energieverbruik of -productie kunt analyseren of sturen. Surf naar www.fluvius.be/digitalemeter voor meer info.

Verzegeling

Je meter is verzegeld voor je eigen veiligheid. Zegels verbrekten is verboden.

5.2 Welke informatie kan ik op het scherm aflezen?

Door op de bedieningsknop te drukken, kun je volgende informatie opvragen:

	Meterstand afname dagtarief
	Meterstand afname nachttarief* [telt altijd, ook als je enkelvoudig uurtarief hebt]
	Meterstand injectie dagtarief
	Meterstand injectie nachttarief* [telt altijd, ook als je enkelvoudig uurtarief hebt]
<p>*Het telwerk van de digitale meter telt altijd volgens dag- en nachttarief. Als je enkelvoudig uurtarief hebt, tellen we achteraf beide meterstanden op. De uren waarop we overschakelen tussen dag- en nachttarief verschillen volgens je woonplaats. Surf naar www.fluvius.be voor meer info.</p>	

5.3 Wat gebeurt er als je saldo op nul euro staat?

Zodra je beschikbare saldo minder dan 5 euro bedraagt, verandert de kleur van de smiley op de hoofdpagina van mijndigitalebudgetmeter.be van groen naar oranje. Er verschijnt ook een boodschap over het noodkrediet.



Heb je aangegeven dat je meldingen wilt ontvangen, dan word je hierover ook via mail en/of sms op de hoogte gebracht.

5.3.1 Wat is het noodkrediet?

Is je saldo volledig opgebruikt, maar komt een betaling wat ongelegen? Dan kun je een beroep doen op een noodkrediet van 50 euro. Daarmee kun je tijdelijk gewoon elektriciteit blijven gebruiken tot je een nieuwe betaling hebt gedaan. Het deel dat je van het noodkrediet hebt gebruikt, vul je bij je volgende betaling(en) weer aan. Zo staat je noodkrediet weer klaar als je het nog eens nodig hebt.

Zodra je het noodkrediet aanspreekt, verandert de kleur van de smiley op de hoofdpagina van mijndigitalebudgetmeter.be van oranje naar rood. Naast het driehoekje staat het saldo van het noodkrediet dat je nog kan gebruiken.



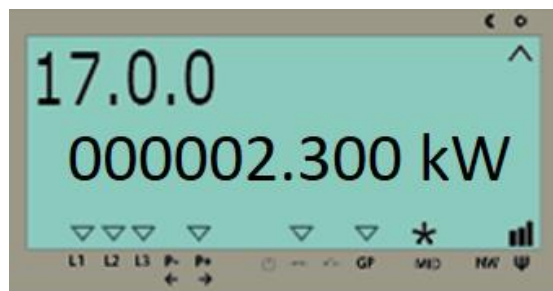
5.3.2 Wat is het beperkt vermogen?

Heb je ook het nooddrediet opgebruikt, dan wordt je stroom beperkt tot 10 ampère, op voorwaarde dat je daar recht op hebt. Je kunt dan slechts een beperkt aantal elektrische toestellen tegelijk gebruiken, tot maximaal 2300 watt.

Ook hiervan word je via mail en/of sms op de hoogte gebracht als je hebt aangegeven dat je meldingen wilt ontvangen.



Als het vermogen wordt begrensd, druk dan enkele malen op de geelgroene knop van je meter. Je ziet het onderstaande scherm op het display van je meter.



Als je meer dan 10 ampère of 2300 watt verbruikt, valt de stroom uit.

5.3.3 Wat moet je doen als je digitale budgetmeter voor elektriciteit uitvalt?

Zie je het onderstaand symbool op je budgetmeter? Dan heb je geen stroom meer.



Dit kan 2 oorzaken hebben:

1

Je meter is uitgeschakeld omdat je saldo is opgebruikt

1. Controleer je saldo via mijndigitalebudgetmeter.be of via de budgetmeterlijn 0800 95 608.



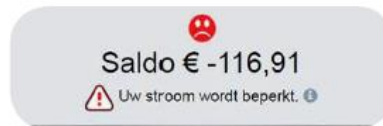
2. Is je saldo negatief? Doe dan meteen een betaling.
3. Druk 3 seconden op de geelgroene knop om je meter terug in te schakelen.



2

Je meter is uitgeschakeld omdat je het beperkt vermogen hebt overschreden

1. Ga na of je stroom is beperkt tot 10 A of 2300 W via mijndigitalebudgetmeter.be of via de budgetmeterlijn 0800 95 608. Je kreeg hiervan dan ook een melding via sms.



2. Zet enkele elektrische toestellen uit.
3. Druk 3 seconden op de geelgroene knop om je meter terug in te schakelen.



Lukt het nog steeds niet? Bel Fluvius.

078 35 35 34 algemeen nummer (ma-vr 8-20 uur, za 9-13 uur)

078 35 35 00 buiten de kantooruren

5.3.4 Hoe kun je vermijden dat je stroom uitvalt?

Gebruik geen toestellen die meer dan 2 300 watt verbruiken.

- Gebruik toestellen die veel verbruiken enkel als het echt nodig is. Laat die toestellen ook niet te lang werken.
- Gebruik zo weinig mogelijk elektrische toestellen om te verwarmen.
- Gebruik zo weinig mogelijk toestellen op hetzelfde moment.
- Hou ook rekening met toestellen die altijd aanstaan, zoals een koelkast of een diepvriezer, of met sluipverbruikers, zoals een radio- of televisietoestel in stand-bymodus.

5.3.5 Hoeveel verbruiken je huishoudtoestellen?

De tabel onderaan geeft de vermogens weer van de meest gebruikte toestellen. Omdat het vermogen kan verschillen van merk tot merk, vind je het laagste en hoogste vermogen van de toestellen in de tabel. Je vindt het exacte vermogen van je toestel op het apparaat zelf.

Toestel	Vermogen (in watt)		Toestel	Vermogen (in watt)	
	Van...	Tot...		Van...	Tot...
Aquarium	200	300	Koelkast	110	250
Broodrooster	500	1200	Koffiezetmachine	800	1100
Computer	300	400	Microgolfoven	600	3000
Dampkap	150	200	Mixer	250	500
Diepvriezer	250	350	Scheerapparaat	15	20
Droogkast	2100	2300	Snelkoker	1000	1200
Eierkoker	200	350	Stofzuiger	600	1500
Elektrische klok	1	5	Strijkijzer	800	1200
Elektrische verwarming	500	3000	TV	80	180
Fornuis (perkookplaat)	1200	2600	Wafelijzer	800	1200
Friteuse	1600	2200	Wasmachine (koud wassen)	400	600
Haardroger	500	1200	Wasmachine (warm wassen)	2500	3000
Keukenboiler(10 liter)	1200	2000	Voorraadboiler	1800	2500
Keukenrobot	300	800	Zonbank	1800	2200
Kan wel met beperkt vermogen*			Kan niet met beperkt vermogen*		
Koelkast + TV + koffiezetmachine (1 900 watt)			Computer + droogkast (2 700 watt)		
Microgolfoven + diepvriezer (1 850 watt)			Haardroger + koffiezetmachine (3 700 watt)		

* Beperkt vermogen = automatische beperking van het vermogen tot 2300 watt of 10 ampère.

6 Je digitale budgetmeter voor aardgas in detail

6.1 Hoe ziet mijn digitale budgetmeter voor aardgas eruit?

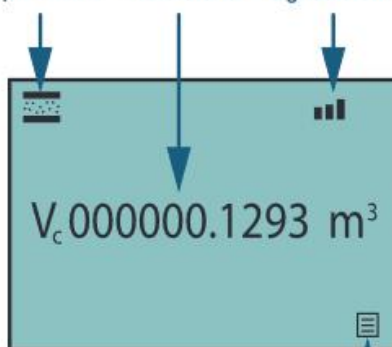
Bedieningsknop display

Met een druk op één van de drie knoppen licht het display op en kun je de gasmeterstand aflezen.



Wat zie je op het schermje?

Gasklep
Open/Dicht Meterstand Signaalsterkte



Menu

Na 30 seconden automatisch terug naar het hoofdmenu

Via de knoppen kunnen Fluvius-technici specifieke technische gegevens opzoeken. Je kunt er ook zelf doorheen scrollen. Als je 30 seconden wacht, keer je automatisch terug naar het hoofdmenu.

6.2 Welke informatie kun je op het scherm aflezen?

	<p>Gasklep is open De meter laat aardgas door naar je aardgastoestellen in huis</p>
	<p>Gasklep is gesloten De meter laat geen aardgas door naar je aardgastoestellen in huis</p>
	<p>Er wordt een gaslek-test uitgevoerd Dat is een veiligheidstest van 10 minuten waarmee we nagaan of je gasinstallatie en -toestellen voldoende veilig zijn om je aardgastoevoer opnieuw te openen. De test is verplicht telkens nadat je gastoevoer werd onderbroken via de interne klep van je digitale gasmeter.</p>
	<p>Gaslek-test niet gelukt De gasklep wordt weer gesloten. Dit symbool knippert gedurende 10 seconden, waarna het 'gesloten'-icoon opnieuw wordt getoond. Probeer de gaslekttest nogmaals. Als die opnieuw mislukt, neem je best contact op met je aardgasinstallateur om je aardgastoestellen en -leidingen te laten controleren.</p>

6.3 Wat gebeurt er als je saldo op 0 euro staat?

Zodra je beschikbare saldo minder dan 5 euro bedraagt, verandert de kleur van de smiley op de hoofdpagina van mijndigitalebudgetmeter.be van groen naar oranje.

Heb je aangegeven dat je meldingen wilt ontvangen, dan word je hierover ook via mail en/of sms op de hoogte gebracht.

Is je saldo volledig opgebruikt, maar komt een betaling wat ongelegen? Dan kun je een beroep doen op een noodkrediet van 70 euro. Daarmee kun je tijdelijk gewoon aardgas blijven gebruiken tot je een betaling hebt uitgevoerd. Het deel dat je van het noodkrediet hebt gebruikt, vul je bij je betaling weer aan. Zo staat je noodkrediet weer klaar als je het nog eens nodig hebt.

Zodra je het noodkrediet aanspreekt, verandert de kleur van de smiley op de hoofdpagina van mijndigitalebudgetmeter.be van oranje naar rood. Naast het driehoekje staat het saldo van het noodkrediet dat je nog kan gebruiken alvorens je aardgasmeter wordt afgesloten.



Doe zo snel mogelijk een betaling om terug aardgas te kunnen verbruiken.

6.4 Wat moet je doen als je digitale aardgasmeter uitvalt?

Is je saldo negatief en is ook je noodkrediet opgebruikt? Dan zie je dit symbool op je budgetmeter.



Volg de onderstaande stappen:

1. Doe zo snel mogelijk een betaling.
2. Zet alle gastoestellen volledig uit.
3. Druk 5 seconden op de aangeduide knop.



4. De meter voert een test uit op lekken.



5. Gelukt? Dan zie je dit symbool. Ontlucht eerst alle gastoestellen vooraleer je ze weer aanzet.



6. Niet gelukt? Dan zie je deze symbolen. Wacht minstens 6 minuten. Controleer ondertussen of alle gastoestellen effectief dicht staan. Probeer het daarna opnieuw.



Lukt het nog steeds niet? Bel Fluvius.

078 35 35 34 algemeen nummer (ma-vr 8-20 uur, za 9-13 uur)

078 35 35 00 buiten de kantooruren

LET OP

Zorg dat de nieuwe betaling zichtbaar is op mijndigitalebudgetmeter.be alvorens je de meter probeert aan te zetten. Als de nieuwe betaling nog niet zichtbaar is, is het mogelijk dat het aanzetten van de meter mislukt.

6.5 Zo ga je veilig om met aardgas

Aardgas is veilig als je het correct gebruikt. Als je aardgastoevoer wordt onderbroken, draai dan meteen de kraan dicht van al je toestellen op aardgas. Zo ben je zeker dat er geen gas kan ontsnappen als je de meter nadien terug open zet.

6.6 Wat doe je als je aardgas ruikt?

- Vermijd vonken. Gebruik geen elektrische toestellen of een gsm. Doe het licht niet aan. Rook niet.
- Zet ramen en deuren open.
- Verlaat de woning en blijf op een veilige afstand.
- Bel Fluvius op 0800 65 0 65.

7 Hoeveel kost de elektriciteit en aardgas voor je budgetmeter?

Je voert betalingen uit tegen de prijs van dat ogenblik. Nadat je een betaling hebt uitgevoerd, kun je het bedrag aflezen op mijndigitalebudgetmeter.be. Je kunt dat bedrag ook telefonisch raadplegen via het gratis nummer 0800 95 608.

Je digitale budgetmeter voor elektriciteit werkt met dag- en nachttarief.

Afhankelijk van waar je woont, geldt het dagtarief op weekdays van 6 tot 21 uur of van 7 tot 22 uur. Het nachttarief is goedkoper en geldt tijdens de andere uren en in het weekend.

Opgelet!

De tarieven voor elektriciteit en aardgas zijn goedkoper bij de commerciële leveranciers. Daarom sluit je best zo snel mogelijk opnieuw een contract af met een commerciële leverancier. Enige voorwaarde is dat je geen schulden meer hebt bij Fluvius. Je vindt een overzicht van alle commerciële leveranciers op www.vreg.be. Op deze website kun je ook de V-test doen, zo vind je de goedkoopste energieleverancier. Geen internet? Bel de Vlaamse infolijn op het nummer 1700.

8 Hoe kun je snel en eenvoudig energie besparen?

Energie besparen is vaak makkelijker dan je denkt. Een kleine inspanning maakt vaak al een wereld van verschil. Hieronder vind je enkele praktische tips die je heel wat geld kunnen opleveren.

ACTIE	GESCHATTE BESPARING*
Vervang 5 gloeilampen door 5 ledlampen.	60 euro per jaar
Plaats je koelkast en/of diepvriezer op een koele plaats.	40 euro per jaar
Ontdooi de diepvriezer één keer per jaar.	15 euro per jaar
Was de katoenwas op 40 graden in plaats van 90 graden.	58 euro per jaar
Droog je was minstens één keer op twee aan de waslijn of op een droogrek.	40 euro per jaar
Zet het strijkijzer uit telkens je even weggaat.	7 euro per jaar
Laat de koffiezetmachine niet aanstaan, maar giet de koffie in een thermoskan.	Tot 20 euro per jaar

Schakel je toestellen met afstandsbediening 'echt' uit via de aan- en uitknop op het toestel zelf.	Tot 40 euro per jaar
De thermostaat één graadje lager zetten.	40 euro per jaar
Zet de thermostaat een uurtje voor je gaat slapen al op nachtstand.	70 euro per jaar
Plaats een reflectiescherm of aluminiumfolie achter een radiator die tegen een niet-geïsoleerde buitenmuur staat.	7 euro per jaar per vierkante meter folie
Doe 's avonds de gordijnen dicht en/of laat de rolluiken zakken.	16 m ³ aardgas per m ² glasoppervlak
Maak de kieren en de spleten onder deuren of rolluikkasten dicht.	10 euro per jaar per meter tochtstrip
Neem een douche in plaats van een bad.	26 euro per jaar
Plaats een spaardouchekop op je douche.	47 euro per jaar
Laat het water niet lopen terwijl je je tanden poetst of tijdens je scheerbeurt.	40 euro per jaar

Tip!

Wil je weten waar je nog heel wat energie kan besparen in jouw woning? Vraag dan een gratis energiescan aan op www.fluvius.be. Er komt dan een energiedeskundige bij je thuis om samen met jou kamer per kamer te bekijken hoe je zuiniger met energie kan omspringen. Naast tal van handige tips, kan de energiedeskundige waar nuttig ook gratis energiebesparend materiaal met een waarde tot 20 euro plaatsen.

9 Waar kun je terecht met vragen?

Algemeen nummer 078 35 35 34 (ma-vr 8 tot 20 uur, za 9 tot 13 uur) of 078 35 35 00 (buiten kantooruren)

- Vragen over mijndigitalebudgetmeter.be (inloggegevens, voorkeurstellingen aanpassen, algemene werking)
- Algemene vragen over de werking van je digitale budgetmeter
- Opvragen 'gestructureerde mededeling' voor cashbetaling bij postpunt of postkantoor Bpost
- Opvragen referentiecodel
- Vragen over oplaadpunten
- Wat als mijn meter niet meer werkt?

Digitale budgetmeterlijn 0800 95 608 (gratis)

- Saldo raadplegen
- Info laatste betaling
- Raadplegen eventueel opgebouwde schuld

Mijndigitalebudgetmeter.be

- Betaling uitvoeren
- Saldo raadplegen

www.fluvius.be/digitalebudgetmeter

- Algemene info over de digitale budgetmeter

Hoe kun je ons bereiken?

Alle info via Fluvius.be



Dringende meldingen (7/7 - 24/24)

- **Gasgeur?** **0800 65 0 65**
Prioritair - gratis nummer
- **Onderbreking of defect?** **078 35 35 00**
Zonaal tarief
- **Mensen met een spraak- en/of gehoorstoornis** **8635**
kunnen een gasgeur, onderbreking of defect melden via sms-codebericht - meer info op fluvius.be/contact

Geen antwoord op onze site?
Bellen kan op 078 35 35 34
Werkdagen 8 - 20 uur - zaterdag 9 - 13 uur [zonaal tarief]

Complexe vraag of discreet overleg?
Alle adressen en openingsuren van onze klantenkantoren vind je op fluvius.be/klantenkantoren

