

Memorandum Fluvius Verkiezingen 2024



9 adviezen voor de
Vlaamse nutsvoorzieningen
in de komende legislatuur

fluvius.



De energietransitie en de klimaatadaptatie: Fluvius neemt zijn verantwoordelijkheid

Beste lezer,

Vlaanderen staat voor grote uitdagingen.

Het energielandschap verandert sterk. Denk maar aan de doelstelling van de Europese Commissie om tegen 2050 klimaatneutraliteit te bereiken. Alsmear meer gezinnen en bedrijven stappen over van fossiele brandstoffen naar voornamelijk groene energie. Daarbij investeren ze in zonnepanelen, warmtepompen en elektrische voertuigen. En ook in Vlaanderen merken we de impact van de klimaatverandering. We maken langere periodes van droogte mee, gepaard met intense buien. We moeten inspelen op een klimaat dat alsmear meer extreme uitschieters kent.

De energietransitie en de klimaatadaptatie zijn essentieel om het leven in Vlaanderen comfortabel en aangenaam te houden. Als netbeheerder wil Fluvius daarbij een voortrekkersrol opnemen. Vandaag al bouwen we aan de netwerken voor morgen. In dit memorandum vertellen we hoe dat kan. We doen suggesties die de energietransitie en de klimaatadaptatie in Vlaanderen mogelijk maken, tegen de maatschappelijk laagste kosten en zonder verlies van comfort. En we duiden het belang van de randvoorwaarden voor het realiseren van die twee grote veranderingen.

- Vandaag zijn 2,3 miljoen klanten aangesloten op het **gasnet**. Aardgas is een transitiebrandstof. De omslag naar groene energie betekent dat we op termijn alternatieven moeten aanwenden voor verwarming. Daarbij moeten we goed nadenken over de toekomst van het gasnet, zonder overhaaste beslissingen. **Warmtenetten** kunnen daarin een belangrijke rol spelen.
- Als grootste gemeentelijke rioolbeheerder wil Fluvius samen met de steden en gemeenten de EU-doelstellingen op het vlak van waterkwaliteit realiseren, en inzetten op efficiënt **afvalwater- en regenwaterbeheer**. Een hemelwater- en droogteplan zal hen daarbij helpen.
- Tegelijk streeft Fluvius naar synergie tussen de verschillende nutsvoorzieningen. Fluvius stelt voor dat het Vlaamse gewest de **synergievoordelen** die multi utility biedt, verder evalueert. Vooral de potentiële synergie tussen de energiebedrijven en de waterbedrijven verdient aandacht.

Fluvius wil zijn klanten, de lokale besturen en het Vlaamse gewest begeleiden om de nodige veranderingen zo efficiënt mogelijk door te voeren, met zo weinig mogelijk hinder voor burgers en bedrijven. Overleg zal daarbij cruciaal zijn. We gaan graag in gesprek met de politieke partijen. Om samen na te denken over de vertaling van onze suggesties en van de randvoorwaarden in het regeerakkoord. Ook bij de verdere implementatie ervan staan we paraat.

Frank Vanbrabant
CEO Fluvius

“Fluvius doet graag suggesties die de energietransitie en de klimaatadaptatie in Vlaanderen mogelijk maken. Tegen de maatschappelijk laagste kosten en zonder verlies van comfort.”





Inhoud

Voorwoord	3
Suggestie 1 Creëer de randvoorwaarden die nodig zijn voor de realisatie van de energietransitie	6
Suggestie 2 Stem beslissingen over de toekomst van het gasnet af op het beleid over de renovatiegraad van woningen	8
Suggestie 3 Zorg voor een stabiele marktwerking en geef aandacht aan flexibiliteit	10
Suggestie 4 Realiseer het potentieel aan warmtenetten in Vlaanderen maximaal	12
Suggestie 5 Evalueer de synergievoordelen tussen nutsvoorzieningen	14
Suggestie 6 Bestendig de rol van gemeenten als centrale spil in het beheer van afvalwater en regenwater	17
Suggestie 7 Zorg ervoor dat Fluvius de taken kan blijven uitvoeren die maatschappelijk belangrijk zijn en waarvoor de juiste expertise en ervaring aanwezig is	18
Suggestie 8 Maak werk van één snel datanetwerk in heel Vlaanderen	21
Suggestie 9 Financier openbaredienstverplichtingen met algemene middelen van de Vlaamse overheid	22

Creëer de randvoorwaarden die nodig zijn voor de realisatie van de energietransitie

Dé Fluvius-uitdaging voor de komende jaren is de verdere uitbouw van de energienetten. Zo kunnen we (blijven) tegemoetkomen aan de energienoden van gezinnen en bedrijven. Het beleid kan ons hierbij op vele vlakken ondersteunen.

Een stabiel en geïntegreerd beleid is welkom

Om voldoende proactief, doordacht en efficiënt te kunnen investeren, is een stabiel beleidskader met een langetermijnperspectief cruciaal. Beleidskeuzes en beleidsplannen hebben immers een grote invloed op onze investeringsprogramma's. Denk aan het renovatietempo van woningen, de snelheid van de elektrificatie van het vervoer, de doelstellingen op het vlak van hernieuwbare energie, ...

Daarnaast vragen we ook aandacht voor een geïntegreerd beleid, waarbij thema's vanuit verschillende bevoegdheden samen behandeld worden. Vandaag zijn er heel wat vragen en onduidelijkheden, onder andere over het installeren van laadpunten in ondergrondse parkings, de regels voor brandveiligheid in collectieve parkings, ... De aanstelling van een 'Vlaams' energie- en klimaatregisseur lijkt ons een goede idee. Een Vlaamse nutsregulator kan ervoor zorgen dat de synergievoordelen tussen nutsvoorzieningen worden gerealiseerd.

Energie-infrastructuur als factor in de ruimtelijke ordening

Netversterkingen en ruimtelijke ordening gaan hand in hand. Om proactief en efficiënt te kunnen investeren, moet Fluvius een goed zicht hebben op de ruimtelijke ordening. We denken daarbij o.a. aan de plannen en vergunningen voor windmolens, en aan de integratie van oplaadpunten voor elektrische voertuigen in de publieke ruimte. Mag er voor de woning geladen worden met een kabel over het voetpad? Of zullen wagens geclusterd opladen

op daartoe voorziene oplaadeilanden? Met deze informatie kunnen we gericht het net versterken waar het nodig is.

Daarnaast wordt het alsmaar moeilijker om bijkomende energie-infrastructuur te plaatsen. We ervaren dit vooral bij de zoektocht naar locaties voor elektriciteitscabines. Om de netten te versterken, hebben we heel wat extra cabines nodig die geplaatst moeten worden waar het technisch en economisch verantwoord is. Fluvius vraagt domeinbeheerders om rekening te houden met de implantatie van cabines. We hebben ook nood aan bijkomende mogelijkheden om cabines te plaatsen op private gronden (bv. erfdiensbaarheid van algemeen nut).

Minder drempels voor de praktische realisatie van investeringsplannen

Bij de realisatie van de investeringsplannen botst Fluvius op drempels. We vragen overleg met de Vlaamse overheid om die weg te werken.

Wanneer we, bv. voor de aansluiting van een windmolen of snellaadinfrastructuur, netwerkkabels willen plaatsen naast snelwegen, dan moeten we hiervoor toelating vragen. Dit vereist – voor ieder individueel dossier – heel wat administratief werk. Net zoals Elia is Fluvius gebaat bij een standaard toelating om netwerkkabels te plaatsen binnen de 10 meter-zone naast de snelwegen. Op die manier winnen we heel wat tijd en kunnen duurzame energieprojecten sneller worden gerealiseerd.

Om onze investeringsplannen te realiseren, heeft Fluvius medewerkers nodig. Momenteel worden

we geconfronteerd met een zeer krap aanbod aan technisch geschoolde mensen. Dit vormt een groot risico voor de tijdige realisatie van onze investeringsplannen. We vragen dan ook om meer in te zetten op dit type jobs en op de bijbehorende opleidingen (STEM).

Gemakkelijke toegang van Fluvius tot de kapitaalmarkt

Om vlot toegang te krijgen tot de kapitaalmarkt, moet Fluvius investeerders een correcte en billijke vergoeding kunnen bieden. Kosten waarop Fluvius geen vat heeft, zoals die voor de aankoop van elektriciteit en de interestlasten verbonden aan leningen, zouden we één op één als exogene kosten moeten kunnen doorrekenen in de nettarieven. Het is niet verdedigbaar dat Fluvius op deze kosten winst of verlies maakt. Fluvius vraagt om hiermee rekening te houden in de richtsnoeren voor het opstellen van de tariefmethodologie.

Fluvius heeft geen impact op de kosten voor de aankoop van elektriciteit. De elektriciteitsprijzen zijn afhankelijk van de situatie op de internationale energiemarkt (COVID-19, energiecrisis, ...). De hoeveelheid elektriciteit die aangekocht moet worden, is afhankelijk van de aanwezigheid van decentrale productie-installaties (netverliezen), van het aantal gedropte klanten (sociale leverancier) en het aantal leveranciers dat failliet gaat (noodleverancier).

Fluvius heeft ook geen impact op de kosten van schulden. Als we nieuwe leningen aangaan, laten we maximaal de markt spelen en ondergaan we de evolutie van de rentevoeten op de financiële markten. Fluvius pleit voor een systeem van embedded costs, waarbij de reële interestlasten van leningen vergoed en doorgerekend worden in de nettarieven. Elia en Fluxys maken al gebruik van dit systeem.



Stem beslissingen over de toekomst van het gasnet af op het beleid over de renovatiegraad van woningen

Aardgas speelt een belangrijke rol in de Vlaamse samenleving. Tot 2017 legde de Vlaamse overheid hoge eisen op aan de netbeheerders voor de aansluitbaarheid van woningen op het aardgasnet. Deels door die keuze is het Vlaamse aardgasdistributienet 58.000 km lang, met 2,3 miljoen aangesloten klanten. Via dit net werd in 2022 ongeveer 56 TWh aan gas geleverd. Ter vergelijking: het Vlaamse elektriciteitsdistributienet is 136.000 km lang, met 3,6 miljoen klanten. Het was in 2022 goed voor de levering van 29 TWh elektriciteit.



Conform het Europese beleid moet Vlaanderen tegen 2050 klimaatneutraal zijn. Daarom moeten alle gebruikers van fossiel aardgas ofwel op zoek naar een alternatieve energiebron, ofwel moeten ze voorzien in CO₂-opslag. Deze omschakeling brengt in elke sector een gigantische aanpassing met zich mee.

We zullen **gebouwen** in de toekomst wellicht verwarmen met behulp van warmtenetten en warmtepompen. Met een gerichte focus op warmtenetten daar waar een duurzame warmtebron aanwezig is, en een ambitieus investeringsplan voor elektriciteitsnetten, bereidt Fluvius zijn nutsinfrastructuur voor. Ook aan de gebruikerszijde zijn heel wat aanpassings- of renovatiewerken – en dus ook tijd en geld – nodig om de switch van gas naar elektriciteit te realiseren. De lage renovatiegraad van woningen moet sterk verhoogd worden (tot 3% per jaar) om aardgas tegen 2050 te kunnen uitfasen. Een hybride warmtepomp is een waardevolle tussenstap. Hiermee kan de burger snel en betaalbaar alvast 2/3de van het gasverbruik elimineren zonder comfortverlies, in afwachting van volledige renovatie en elektrificatie.

Voor de **industrie** zijn de uitdagingen complex. De industriële toepassingen van aardgas, en dus ook de mogelijke duurzame alternatieven, zijn heel divers. Naast elektriciteit kan dit ook biomethaan, waterstof, of een ander groen gas zijn, dat bovendien ook lokaal kan worden geproduceerd. Dit geldt voor de zware industrie die doorgaans gevestigd is in de havengebieden, maar ook voor de kleinere bedrijven die sterk verspreid zijn over Vlaanderen, en dus veraf liggen van de toekomstige 'backbones' die (voor waterstof) op federaal niveau worden uitgetekend. Voor deze ondernemingen is het bestaande aardgasnet de meest voor de hand liggende nutsinfrastructuur om groene gassen af te nemen of te injecteren, of voor mogelijke andere toepassingen zoals de collectie van CO₂.

Gasdistributienetten spelen nog een belangrijke rol in de energietransitie. Delen van het aardgasnet – voor specifieke clusters van gebruikers – zullen door herbestemming naar groen gas een duurzame oplossing bieden. Andere delen van het net zullen nodig blijven tijdens een overgangperiode op weg naar volledige elektrificatie. Veel hangt af van de snelheid waarmee woningen gerenoveerd zullen worden. Daarom hebben we de volgende aanbevelingen:

- De uitvoering van een collectief renovatieplan voor woningen ('Marshallplan voor renovatie'). Want de renovatiegraad van onze woningen bepaalt de toekomst van het gasnet.
- De creatie van een markt voor biomethaan. Dit gas heeft dezelfde samenstelling als aardgas en is dus meteen inzetbaar. Er is een relevant productiepotentieel in Vlaanderen. De technologie is matuur en wordt in andere Europese landen al op grote schaal ingezet.
- De afbouw van gas en de toename van de productiecapaciteit van elektriciteit moeten op elkaar afgestemd worden, zodat de bevoorradingszekerheid gegarandeerd blijft.
- Facilitatie van en incentives voor innovatie om de mogelijke herbestemming van het aardgasnet als transportmiddel voor andere vloeistoffen te exploreren en te valoriseren.
- We moeten een overhaaste keuze voor de uitfasering van aardgasnetten vermijden. Dit zou de burger het perspectief ontnemen op een haalbare energietransitie, met hybride warmtepompen.
- Als ervoor wordt gekozen om bepaalde gasnetten niet langer te gebruiken, is er een plan nodig voor het niet-afgeschreven gedeelte van gasnetten.

Zorg voor een stabiele marktwerking en geef aandacht aan flexibiliteit

Stapsgewijze evolutie naar nieuwe producten en diensten

We hebben een slimmer systeembeheer nodig om variabele, hernieuwbare en lokaal opgewekte energie te integreren. Nieuwe markten, producten en diensten ontstaan. Fluvius ziet het als zijn verantwoordelijkheid om die vanuit zijn rol als databeheerder te faciliteren.

De klant is een belangrijke schakel om het energiesysteem duurzaam te maken en betaalbaar te houden. Daarom moeten we de klant stap voor stap meenemen in ons verhaal en waken over de eenvoud, de meerwaarde en de betaalbaarheid van nieuwe producten en diensten.

Aanbevelingen:

- Fluvius wil **de kwartierdata van de digitale meter maximaal inzetten** bij de ontwikkeling van nieuwe diensten en producten. Data van submeters of secondendata kunnen hier achteraf aan worden toegevoegd, als er vraag naar is en de maatschappelijk toegevoegde waarde voldoende groot is.
- We pleiten voor **een multidisciplinair team** van beleidsmakers, marktspelers en netbeheerders om in dialoog te gaan en de juiste prioriteiten te bepalen bij het faciliteren van nieuwe diensten en producten.
- Om verbruikers maximaal te stimuleren om deel te nemen aan flexibiliteit, zijn we voorstander van **eenvoudige en transparante processen en data-uitwisselingen** tussen marktpartijen.
- Fluvius vraagt om rekening te houden met de tijd die nodig is om nieuwe producten en diensten kwaliteitsvol en met aandacht voor de stabiliteit van de marktwerking te implementeren. We geloven in een **stapsgewijze evolutie** d.m.v. kleinschalige proefprojecten. Als die succesvol zijn, kan verdere industrialisatie volgen.
- Er is nood aan een **stabiel regelgevend kader** met duidelijke rollen en verantwoordelijkheden voor alle marktpartijen. Die partijen moeten, elk binnen hun eigen bevoegdheden, **voldoende vrijheidsgraden** hebben bij de concrete invulling van deze rollen en verantwoordelijkheden.



De beschikbare netcapaciteit als factor voor het beleid

Netcapaciteit wordt de komende jaren een kostbaar goed. Het is onze taak als netbeheerder om die capaciteit optimaal in te zetten. Netinvesteringen kosten veel geld en veroorzaken hinder op het openbaar domein. We moeten in de evolutie naar slimme netten dus maximaal de afweging maken tussen investeren in netcapaciteit enerzijds en het aanspreken van flexibiliteit anderzijds.

Onze aanbevelingen:

- Het faciliteren van het gebruik van **flexibiliteit bij afnemers aangesloten op het distributienet** is de taak van de distributienetbeheerders als databeheerder. Zowel om problemen op te lossen m.b.t. het evenwicht op het transmissienet (op vraag van Elia) als op het vlak van lokale congestie op het distributienet. Deze cruciale rol van de distributienetbeheerders moet in de regelgeving verankerd worden.
- **Aansluitingen met flexibele toegang** kunnen het best mogelijk gemaakt worden in de wetgeving. Daarbij kan het ter beschikking gestelde vermogen (in uitzonderlijke situaties) tijdelijk en voorwaardelijk worden beperkt. Dat gebeurt in ruil voor een aangepaste netvergoeding.
- Fluvius ijvert voor de mogelijkheid om **via de technische aansluitvoorwaarden 'droop controle'¹ op te leggen** bij omvormers van zonnepanelen, batterijen of laadpalen. Op die manier kunnen we vermijden dat deze omvormers uitvallen ten gevolge van een te hoge of te lage netspanning en wordt de kwaliteit van de spanning voor alle netgebruikers gegarandeerd. Financiële prikkels van de overheid bij de aankoop van zonnepanelen, batterijen of laadpalen worden dan ook het best gekoppeld aan die droop controle.
- Om de beschikbare netcapaciteit optimaal te benutten, vragen we financiële prikkels voor netgebruikers die het verschil tussen het contractueel aansluitvermogen en het werkelijk benutte toegangsvermogen zo klein mogelijk houden.

¹ Droop controle is een lokaal automatisme dat, op basis van lokale spanningsdetectie, het productievermogen aanpast – zodat de lokale spanning binnen de technisch toegelaten grenzen blijft.

Realiseer het potentieel aan warmtenetten in Vlaanderen maximaal

Om de ambitieuze doelstellingen van Vlaanderen op het vlak van warmtenetten te realiseren, moeten de huidige regulering van warmtenetten en het huidige financieringsmechanisme (= call groene warmte) herzien worden.

- Ruggengraatinvesteringen hebben zekerheid over subsidies op lange termijn nodig. Ze hebben lange doorlooptijden en een beperkte CO₂-efficiëntie, bij gebrek aan direct aangesloten afnemers. Ruggengraatinvesteringen zijn evenwel essentieel. De huidige aanpak via de call groene warmte wordt het best vervangen door een steunmechanisme dat de ontwikkeling ervan mogelijk maakt.
- Zonder langetermijnvisie krijgen de meest winstgevendende warmtenetprojecten soms de prioriteit. Achteraf zullen meer subsidies nodig zijn, om minder rendabele projecten met grotere CO₂-besparing te realiseren. Een gebrek aan langetermijnvisie bemoeilijkt ook een optimale dimensionering van warmtenetten.
- Er is geen gelijk speelveld op het vlak van warmtenetten. Fluvius mag als enige marktpartij geen rol opnemen op het vlak van de productie van warmte. Gelet op de technologische evolutie winnen geïntegreerde warmtenetten echter steeds meer aan belang.

Om deze problemen op te lossen en om afnemers van warmtenetten – die vaak een natuurlijk, geografisch monopolie vormen – te beschermen, pleit Fluvius ervoor om de sector van warmtenetten degelijk te reguleren.

- Steden en gemeenten hebben het best een regierol op het vlak van het beheer van warmtenetten op hun grondgebied. Warmtenetten op openbaar domein moeten in handen zijn van steden en gemeenten of van een groep van steden en gemeenten. Op die manier kunnen zij de kwaliteit en continuïteit van de dienstverlening bewaken, voor alle inwoners en bedrijven aangesloten op die netten.
- Voor de financiering van warmtenetten is er nood aan een rollend investeringsfonds van de Vlaamse overheid, ter vervanging van de call groene warmte. Steden en gemeenten die een beroep willen doen op dit fonds, moeten beschikken over een globaal langetermijnplan (roadmap). Dat geeft een inschatting van de CO₂-besparing die de aanleg van warmtenetten op hun grondgebied mogelijk maakt.
- Om een gelijk speelveld te realiseren, moet Fluvius de mogelijkheid krijgen om warmte te produceren. De warmtenetten van de toekomst zijn namelijk ook lagetemperatuurnetten (beoveld, riothermie, aquathermie, ...), waarbij de rol van productie, distributie en levering in één speler kan worden geïntegreerd. Fluvius wil zijn expertise vooral inzetten op het vlak van de aanleg, de aansluiting en de exploitatie van warmtenetwerken. Op het vlak van productie en levering van warmte zal Fluvius maximaal een beroep doen op de vrije markt.

Steden en gemeenten kunnen kiezen met welke partner ze in zee gaan voor de aanleg en het beheer van warmtenetten. Op basis van zijn expertise en betrouwbaarheid is Fluvius goed geplaatst om, waar gewenst, de rol van warmtenetbeheerder op openbaar domein op te nemen. Dat kan via een beheersoverdracht namens de steden en gemeenten.

- Fluvius wil het beschikbare potentieel aan warmtenetten in Vlaanderen maximaal realiseren. Dat kan op basis van een jaarlijks investeringsplan, ondersteund door een investeringsfonds van de Vlaamse overheid.
- Fluvius heeft een langetermijnrelatie met de gemeenten. Fluvius als warmtenetbeheerder op openbaar domein zorgt voor de nodige continuïteit.
- Op basis van een warmteplan per stad/gemeente kan Fluvius ervoor zorgen dat zowel financieel rendabele als financieel minder rendabele warmtenetten worden gerealiseerd. Dit is de beste garantie voor het behalen van onze ambitieuze klimaatdoelstellingen.
- Als multi utility-nutsbedrijf kan Fluvius werken op openbaar domein op elkaar afstemmen. Zo realiseren we aanzienlijke synergievoordelen.



Evalueer de synergievoordelen tussen nutsvoorzieningen

Net zoals de energiesector staat de watersector voor enorme uitdagingen, als gevolg van de klimaatverandering. Ook bij langdurige droogte moet er leveringszekerheid van water zijn. En ook bij extreem weer willen we het risico op overstromingen minimaal houden. Grote investeringen dringen zich op. Als we de waterfactuur betaalbaar willen houden, komt het erop aan om alle mogelijke synergievoordelen tussen nutsvoorzieningen – energie en water – maximaal te benutten.

Een multi utility-benadering biedt heel wat synergievoordelen, omdat werken voor diverse nutsvoorzieningen binnen een optimale samenwerkingsvorm kunnen gebeuren. Denk onder andere aan:

- de plaatsing van leidingen
- het maken van aansluitingen
- het oplossen van storingen
- de monitoring van netten
- het onderhoud van netten
- de installatie en het uitlezen van meters
- de verwerking van metergegevens
- de validatie van metergegevens
- het overleg met lokale besturen
- de geïntegreerde planning

Deze synergievoordelen kunnen gerealiseerd worden door een verregaande en efficiënte vorm van samenwerking tussen energie- en waterbedrijven.



Fluvius stelt voor dat het Vlaamse gewest de synergievoordelen die multi utility biedt, evalueert. Behalve lagere kosten kunnen klanten in het geval van een optimale samenwerking vanuit een multi utility-benadering ook de volgende voordelen genieten:

- Klanten kunnen voor de aansluiting van alle nutsvoorzieningen op één adres terecht. Ze krijgen een meer gecoördineerde dienstverlening.
- Klanten kunnen op één platform terecht voor alle energie- en waterverbruiksdata en voor alle premies voor rationeel energie- en waterverbruik.
- Bij storingen kunnen interventies eenvoudiger worden uitgevoerd.
- Werken in de straat kunnen beter op elkaar worden afgestemd, met minder hinder en minder kosten als gevolg.
- Klanten bij de sociale leverancier kunnen op dezelfde manier geholpen worden voor alle nutsvoorzieningen.



Bestendig de rol van gemeenten als centrale spil in het beheer van afvalwater en regenwater

Fluvius is ervan overtuigd dat de directe betrokkenheid van lokale besturen noodzakelijk is voor een efficiënt en duurzaam beheer van afval- en regenwater. Ze beheren het openbaar domein en hebben dus het beste zicht op potentiële synergieën. Dankzij hun betrokkenheid wordt het (gemeentelijk) openbaar domein een deel van de oplossing, terwijl dat vandaag vaak gepercipieerd wordt als oorzaak van het probleem.

Fluvius wil de EU-doelstellingen op het vlak van waterkwaliteit maximaal realiseren. Wij willen de gemeenten dan ook ten volle blijven ondersteunen bij het beheer van zowel afvalwater als regenwater. Dankzij onze multi utility-aanpak kunnen we nog meer synergie realiseren, over de diverse nutsvoorzieningen heen.

Een voorbeeld zijn de maatregelen voor hemelwater. Heel wat acties situeren zich aan de bron, op gemeentelijk niveau dus. Het is logisch dat de opmaak van hemelwater- en droogteplannen vandaag aan de lokale besturen wordt toevertrouwd. Fluvius ondersteunt hen in de opmaak ervan. We kunnen ook een begeleidende of coördinerende rol opnemen bij de uitvoering.

Minder drempels bij het realiseren van de reductiedoelstellingen

Fluvius wil maximaal blijven inzetten op de realisatie van de reductiedoelstellingen. Die bepalen hoeveel inwoners tegen een bepaalde datum via het rioleringsstelsel moeten worden aangesloten op een zuiveringsinstallatie.

In zijn rioleringsvisie beschrijft Fluvius twee centrale actiepunten die inspelen op deze doelstellingen. We willen de menselijke waterkringloop maximaal sluiten, d.m.v. het verzamelen, saneren en hergebruiken van afvalwater. En we maken werk van de digitalisering (inclusief monitoring) van de rioleringsnetten.

Tegelijkertijd streven we naar een prominenter aandeel van saneringsprojecten in onze investeringsportefeuille en die van de steden en gemeenten. Daarom zullen we Aquafin maximaal ondersteunen in haar rol van matchmaker tussen het gemeentelijke en het bovengemeentelijke niveau, om te investeren in de juiste rioleringsprojecten.

We moeten projecten sneller kunnen realiseren. Daarom pleit Fluvius voor een vereenvoudigde vergunningsprocedure voor rioleringsprojecten. Vandaag is die complex en tijdrovend. We vragen om dit traject te beperken tot de noodzakelijke stappen, en te streven naar pragmatische oplossingen en administratieve vereenvoudiging. De focus moet liggen op de inhoud en niet op de [zeer] strikte vorm.

Een doelstellingen-gedreven subsidiëring

Vandaag wordt het rioolbeheer gefinancierd via een saneringsbijdrage, als onderdeel van de waterfactuur, en via subsidies. De bestaande subsidieregeling kent middelen toe per project voor de financiering van de investeringen in riolering. We willen deze aanpak veranderen. Om coherent het investeringsritme op te drijven, pleit Fluvius voor een subsidiëring die gebaseerd is op doelstellingen in plaats van een subsidiëring per project. Een doelstellingen-gedreven subsidiëring geeft de gemeenten en de rioolbeheerders een flexibeler projectkeuze en stimuleert hen om projecten sneller te realiseren.

Zorg ervoor dat Fluvius de taken kan blijven uitvoeren die maatschappelijk belangrijk zijn en waarvoor de juiste expertise en ervaring aanwezig is

De Europese Elektriciteitsrichtlijn legt regels vast over de netten die distributienetbeheerders mogen beheren en de activiteiten die de distributienetbeheerders mogen uitvoeren. Fluvius pleit ervoor dat de Vlaamse overheid er bij de omzetting van deze regels maximaal voor zorgt dat Fluvius de taken kan (blijven) uitvoeren die een belangrijke maatschappelijke toegevoegde waarde hebben.

Beheer van openbare verlichtingsnetten

Fluvius heeft een belangrijke maatschappelijke rol als beheerder van openbare verlichtingsnetten. We hebben zowel de netten zelf als de verlichtingstoestellen onder onze hoede. Het is belangrijk dat deze netten in synergie met de elektriciteitsnetten kunnen worden beheerd (wachtdiensten, interventies, aansturing via elektriciteitsdistributiecabines, ...). Eén verantwoordelijke in alle Vlaamse gemeenten zorgt voor een uniform en efficiënt beheer op basis van één systeem en maakt het mogelijk om de verleding van 1,2 miljoen verlichtingstoestellen tegen 2028 te realiseren.

Rol als sociale leverancier

Fluvius heeft een unieke rol in de Vlaamse energiemarkt: we vangen klanten op die omwille van betalingsproblemen gedropt worden door de commerciële leveranciers. Omwille van zijn neutrale positie en de sterke relatie met de OCMW's is Fluvius ideaal geplaatst om vanuit deze rol energiearmoede aan te pakken, samen met andere stakeholders. Via de uitwisseling van data en de samenwerking met lokale adviescommissies [LAC's] zorgen we ervoor dat de OCMW's hulpverlening op maat van kwetsbare

klanten kunnen aanbieden. Via een digitale meter met prepaid, inclusief een noodkrediet en het recht op een beperkt vermogen voor elektriciteit, helpt Fluvius klanten om hun budget onder controle te houden, schuldpbouw te vermijden en zo snel mogelijk terug te keren naar de commerciële markt.

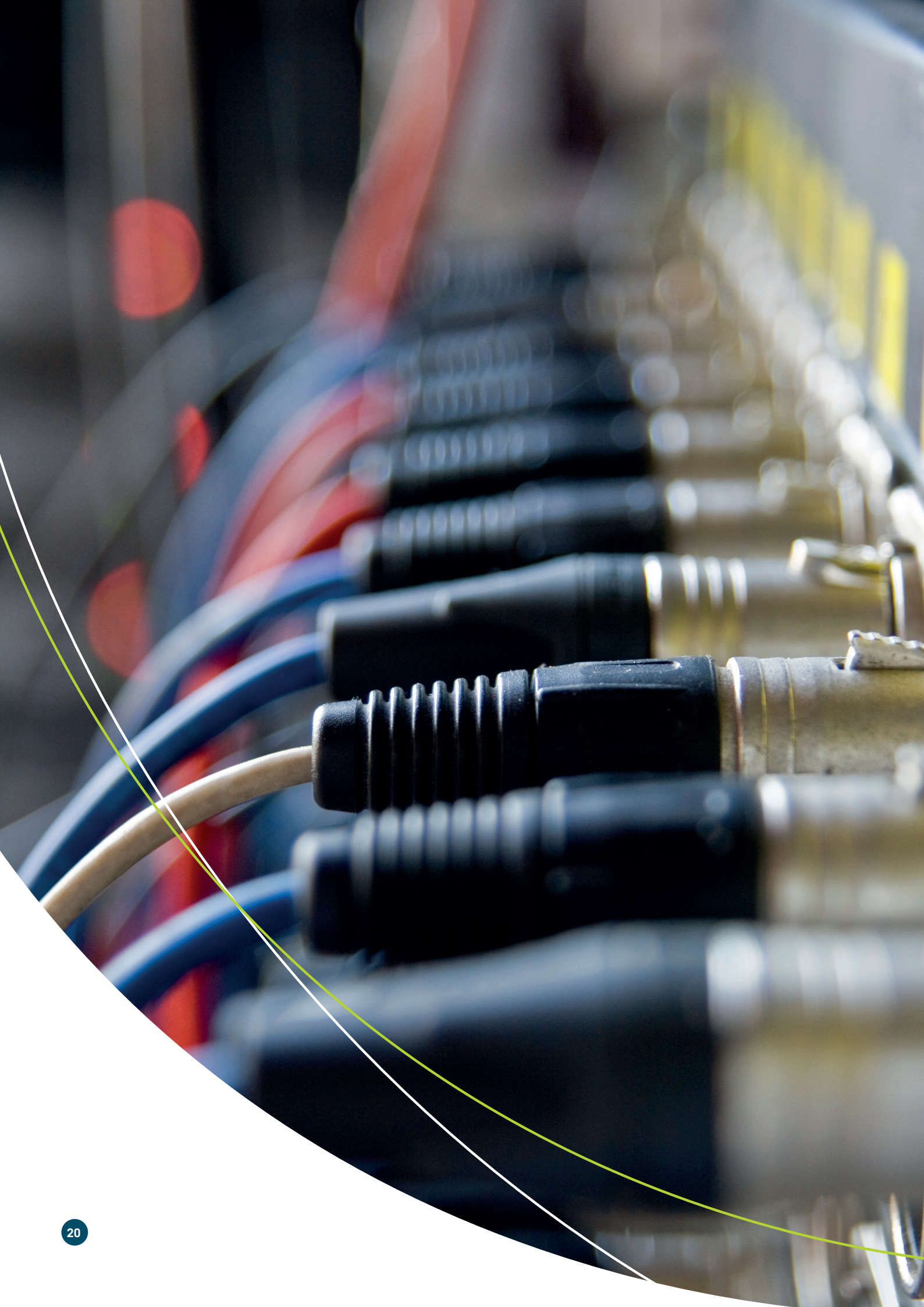
Eventuele afbouw van taken

Mogelijks beslist de Vlaamse overheid om sommige ODV's (openbaredienstverplichtingen) niet langer door Fluvius te laten uitvoeren. In dat geval vraagt Fluvius om rekening te houden met de volgende elementen:

- Nauw overleg met Fluvius bij de eventuele stopzetting van ODV's.
- De nodige kwaliteit en continuïteit in de dienstverlening aan de klanten.
- Voldoende tijd om eventuele taken uit te faseren, zodat de overgang vlot kan verlopen.
- Dubbele kosten vermijden door gelijkaardige taken bij dezelfde partij neer te leggen (bv. te vermijden: premies m.b.t. rationeel energiegebruik (REG) beheerd door de Vlaamse overheid en premies m.b.t. rationeel watergebruik (RWG) beheerd door de netbeheerders).

fluvius.
Tot bij u





Maak werk van één snel datanetwerk in heel Vlaanderen

Elke Vlaming heeft recht op snel internet, zowel in stedelijk als landelijk gebied. Fluvius pleit voor een open datanetwerk met transparante, gelijke gebruiksvoorwaarden voor alle operatoren, met datasnelheden die aanzienlijk hoger zijn dan vandaag. We willen dit datanetwerk realiseren tegen de laagste maatschappelijke kosten.

Om ervoor te zorgen dat elke Vlaming toegang heeft tot snel internet, heeft Fluvius samen met Telenet Wyre opgericht. Met het oog op een efficiënt en optimaal gebruik van netinfrastructuur is een samenwerking aangewezen met andere operatoren die infrastructuur aanleggen, met inachtneming van de relevante wetgeving. De aanleg van één i.p.v. twee snelle datanetwerken in Vlaanderen levert over een periode van 30 jaar een besparing op van meer dan vier miljard euro of 136 miljoen euro per jaar.

Als we twee netwerken naast elkaar laten bestaan, zullen de kosten op een of andere manier doorgerekend worden aan de klanten. Eén datanetwerk zou een prijsdaling van ongeveer 16% kunnen opleveren. Daarnaast zouden klanten voor diensten en toepassingen veel eenvoudiger van operator kunnen veranderen. Dankzij de aanwezigheid van één open datanetwerk zullen telecomoperatoren zonder beperkingen innovatieve diensten op de markt kunnen brengen. Dit zal de innovatie in de sector stimuleren.

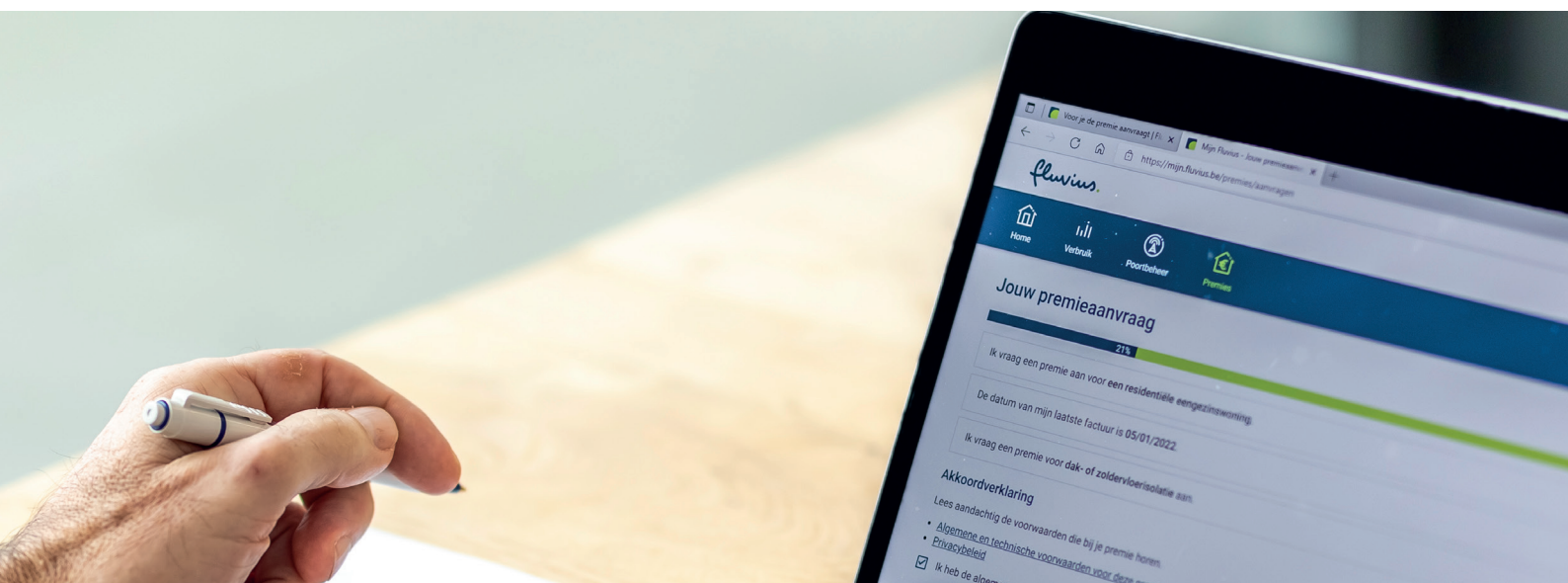
Als er maar één netwerk aangelegd wordt, moet de straat maar één keer opgebroken worden en is er dus minder hinder voor de klanten en hun omgeving. Voor de aanleg van één datanetwerk zijn er ook minder aannemers nodig dan voor twee datanetwerken. Een belangrijk argument, bij gebrek aan voldoende technisch geschoold personeel. Eén datanetwerk betekent ook minder visuele vervuiling op gevels, minder straatcabines, ...

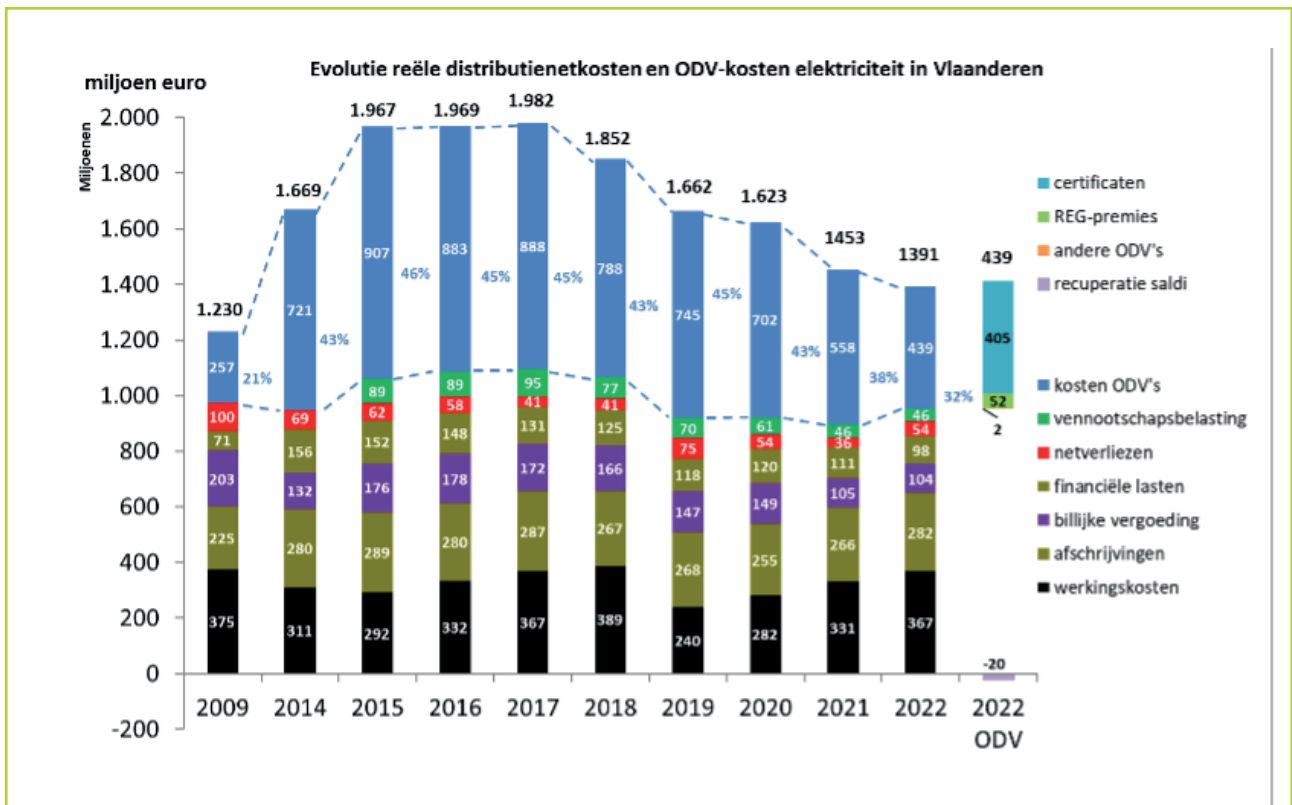
Financier openbaredienstverplichtingen met algemene middelen van de Vlaamse overheid

Om de energietransitie te realiseren, heeft de Vlaamse overheid sociale en ecologische openbaredienstverplichtingen [ODV's] opgelegd aan de distributienetbeheerders en aan Fluvius. Een goede zaak. De minimumsteun voor groenestroomcertificaten en de REG-premies voor gezinnen en bedrijven stimuleren de ontwikkeling van hernieuwbare energie en de renovatie van ons gebouwenpark.

De kosten van deze openbaredienstverplichtingen worden doorgerekend via de nettarieven elektriciteit. Dat terwijl elektriciteit dé energiedrager van de toekomst is, gelet op de elektrificatie van verwarming en vervoer. Ook al zijn de tussenkomsten van de Vlaamse regering in de ODV-kosten van Fluvius gestegen (van 98 miljoen euro in 2019 naar 212 miljoen euro in 2022), toch bedragen de ODV-kosten in 2022 nog altijd 32% van de totale netkosten van Fluvius. In 2022 rekende Fluvius ongeveer 439 miljoen euro ODV-kosten door via het nettatarief voor elektriciteit.

Fluvius stelt voor om de ODV-kosten maximaal te financieren via de algemene middelen van de Vlaamse overheid, en om ervoor te zorgen dat de huidige tussenkomsten van de Vlaamse overheid in de ODV-kosten minstens behouden blijven. Als de ODV-kosten van elektriciteit naar fossiele brandstoffen verschoven worden, moeten alle brandstoffen gelijk behandeld worden.







We lichten graag onze suggesties verder toe.

Contacteer ons via

publicaffairs@fluvius.be